

JFA MAGASIN

JUUL | FROST ARKITEKTER

VOL. 01 - 2018

JFA MAGA SIN

*en grønne
bygade*

alle plads

JUUL | FROST ARKITEKTER
VOL. 01 - 2018

JFA MAGASIN
VOL. 1 - 2018

UDGIVER:

JUUL | FROST ARKITEKTER
BY-, BYGNINGS- OG LANDSKABSARKITEKTER
REFSHALEVEJ 147
1432 KØBENHAVN K
+45 32959578
ARK@JUULFROST.DK

TRYK: PRINTDIVISION

OPLAG: 300

ISSN: 2596-500X

ALT MATERIALET ER OPHAVSRETSLIGT BESKYTTET.

Forside: DTU Skylab - Foto: Stammers Kontor
Modsatte side: Novahuset - Foto: Felix Gerlach

INDHOLD

- 05 / NÅR MENNESKER MØDES
- 06 / TEMA: CAMPUSUDVIKLING
- 10 / CAMPUS ÖREBRO - NOVAHUSET - CAMPUSPLADSEN
- 24 / MERVÆRDI MED BIM - INTERVIEW
 - 26 / DTU SKYLAB
 - 34 / EDEN
 - 38 / MEC MALMØ
 - 46 / SJÖJUNGFUEN
- 54 / POTENTIALER I LANDSKABET - INTERVIEW
 - 56 / HEDEHUSENE STATIONSPLADS
 - 62 / FREDERIKSBRYGGE
- 68 / SMALL, MEDIUM LARGE - INTERVIEW
 - 70 / STUDENT CITY
 - 76 / SPORTSBYEN
 - 80 / HERMOD
- 84 / HUSARENS GRÄND
 - 92 / VILLUM CENTER
 - 94 / HAVBO HUSET
 - 100 / VEKS RISØ
- 102 / I SYNC MED SAMTIDEN + HELHEDSSYN OG SOCIALT FOKUS
 - 108 / IGANGVÆRENDE PROJEKTER
 - 110 / FIRMA INFO



NÅR MENNESKER MØDES



I mere end 20 år har vi hos JUUL|FROST Arkitekter været optaget af, hvordan arkitektur kan skabe til udviklingen, fremme fællesskaber og inspirere til nye samarbejder.

JFA er en tværfaglig tegnestue, der samler 30 medarbejdere om udviklingen af mangfoldige by-, bo- og landskabsprojekter samt udviklingen af strategiske planer for innovationsmiljøer, vidensbyer og campusområder. Gennem medarbejdernes kompetencer, forskellighed og vores dialogbaserede metode kvalificerer vi hinanden, kunden og projektet.

Vi tror på, at arkitekturen kan facilitere både samvær og samarbejde samt fremme de potentialer, der opstår, når mennesker mødes. Vellykket planlægning tager afsæt i de mennesker, der bruger rummet, deres adfærd, holdninger og sociale interaktion. Udviklingen skal tage udgangspunkt i fællesskabet og agere det sociale kit. Derfor arbejder vi behovsbaseret og med dialogbaseret potentialeplanlægning.

Arkitektens rolle ændrer sig, og de klassiske arkitektopgaver suppleres af arbejdet med at facilitere sociale forandringer og skabe globale forbedringer - æstetik suppleres af etik. Derfor må vi løbende gentænke os selv.

Med dette magasin ønsker vi at vise dig, hvad der rør sig på tegnestuen, i byen og landskabet, de nye og nyskabende projekter: Vores bud på fremtidens rammer for det sociale liv.

Flemming Frost

CAMPUS UDVIK LING



DTU Skylab - Foto: Stammers Kontor

TEMA: CAMPUSUDVIKLING

Viden som vækstpotentiale I byudviklingen er der et voksende behov for at differentiere sig fra konkurrerende byer. Uddannelse, viden og højt oplyste borgere rummer et stort vækstpotentiale, og attraktive universiteter har en målbar effekt på samfundsøkonomien. Der stilles også i det globale perspektiv øget krav til kvalitet i uddannelser, professionalisering, innovation og attraktivitet. Derfor baserer flere og flere byer sit brand på viden og vidensproduktion - med klangbund i en mangfoldighed af uddannelsesinstitutioner, erhvervslivets udvikling og kulturlivets innovationer.

I vidensbyens vækstpotentiale findes der både udvikling af ny viden og udvikling af nyt byliv. Med andre ord er by- og campusudvikling to sider af samme sag.

Vidensbyen som udviklingsstrategi

Begrebet 'Vidensbyen' bliver anvendt, når der forekommer en høj koncentration af videns erhverv og uddannelsesinstitutioner, der inddrages i visioner og strategier for byudvikling.

I fremtiden skal byerne leve af den vidensproduktion, som blandt andet finder sted på universiteterne, og det er værtsbyens fornemmeste opgave at sikre, at rammerne herfor løbende udvikles og justeres i trit med ændrede behov. Målet er at udvikle tiltag, der i helhedsorienterede greb understøtter synlighed, samarbejde og synergi.

Synlighed - Den vidensproduktion der sker i uddannelsesmiljøet, på virksomhederne samt i byens liv og rum skal være synlig, tilgængelig og vedkommende for byens borgere, for erhvervs- og kulturlivet for at understøtte innovation, vidensdeling, samarbejdspotentialer - sågar strategisk tænkning.

Samarbejder - Byudvikling, erhvervsudvikling, udvikling af viden, teknologier og services skal styrkes gennem partnerskaber og samarbejder mellem kommunen, virksomheder og uddannelsesinstitutioner.

Synergi - Samspil mellem erhverv, kommune og uddannelsesinstitutioner skal bidrage til at skabe merværdi for alle parter og ikke mindst i forhold til bylivet.

Behovsbaseret udvikling kræver en invitation og en større åbenhed, ikke mindst i fysisk forstand, hvor der er plads til parternes forskellige typer af behov i samme vision, og hvor de deler de samme værdier. Nutidens campusudvikling sker i tæt samspil med værtsbyen og sikrer en attraktiv platform for vidensproduktion, videndeling og synliggørelse forankret i både bymæssige, bygningsmæssige, læringsmæssige og sociale behov. Vi har udviklet visioner og rådgivet indenfor campusbyggeri og vidensby for en række af de største videregående uddannelsesinstitutioner i både Danmark, Norge og Sverige.

Fremtidens Campusområder Juul | Frost Arkitekter har gennem en årrække forsket i, udviklet og udformet fremtidens campusbyggeri. Med afsæt i udviklingsprojekterne "Fremtidens Universitet" for Statens Forsknings- og Uddannelsesbygninger i 2004 og "Fremtidens Campusområder - fra akademisk landsby til urban universitetshub" for Universitets- og Bygningsstyrelsen fra 2007-2009, har JFA udviklet et metodisk behovsbaseret planlægningsredskab, som understøtter helhedsorienterede, fremtidssikrede og bæredygtige campusområder med fokus på samarbejdet mellem uddannelsesinstitution, by og erhvervsliv.



Stavanger Universitet - Skitse innovationshub

CAMPUSUDVIKLING / INDBLIK: HYBRIDPROGRAMMERING

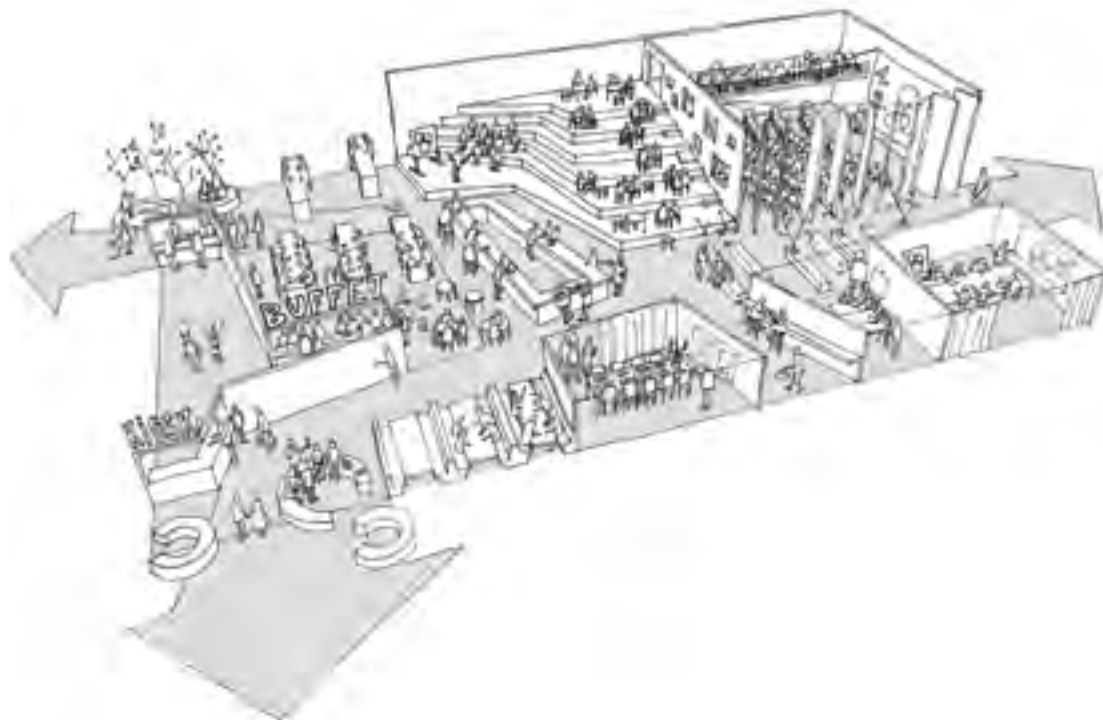
Med afsæt i udviklingsprojektet "Fremtidens Campusområder" har JFA udviklet en række værktøjer til campusudvikling, værktøjer raffineret i praksis. Her får du indblik i hybridprogrammering: et værktøj, der understøtter optimeringen af rum og rammer for fremtidens vidensinstitutioner.

Fleksibilitet Hybrid programmering er et værktøj til at øge graden af fleksibilitet over døgnnet - og på sigt. I forbindelse med en etapevis udvidelse af campus vil der være stor opmærksomhed på det øgede pres på kvadratmeterne, der skal udnyttes optimalt.

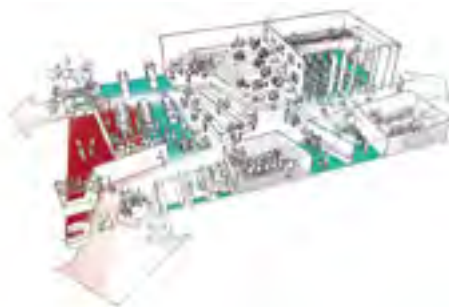
Blended space Hybridprogrammering adresserer temaet "blended spaces" hvor overgange mellem sociale rum, læringsrum og urbane zoner udveksles og optimeres. Værktøjet motiverer hybride funktioner på campus: en blanding af boliger, service og uddannelse, virksomheder samt kulturelle oplevelser. Overlap mellem fysiske områder, fagligheder, sociale zoner og offentlighedsgrader tilsikrer både urbane innovationer og adfærdsmønstre.

Aktivitet Indsatsen består i at indarbejde forskellige aktiviteter, der overlapper hinanden og tiltrækker mennesker både internt og eksternt. Det er i overlapet mellem de forskellige funktioner, at nye hybrider opstår, som også kan være med til at understøtte "new ways of learning and new ways of working" ved at blande funktioner og fokusere på de adfærdsmæssige ændringer blandingen medfører.

Optimering Design af multifunktionelle studiemiljøer inspirerer til fleksibel anvendelse. Hybridprogrammering handler både om at sikre tilpasningsdygtige indretningsmuligheder, men især også om optimering tidsmæssigt af rum og om den menneskelige adfærd. Bevægelse stimuleres ved en strategisk placering af attraktioner.



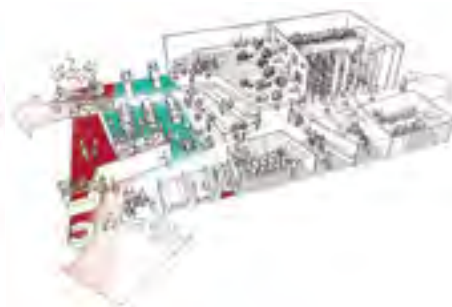
Hybridprogrammering: de samme rum indtages henover dagen af forskellige aktiviteter.



Programmer - kl. 09.00



Programmer - kl. 12.00



Programmer - kl. 16.00



Åbent læringsmiljø, Nova Huset
Foto: Felix Gerlach



Vision vidensby Ørebro er i gang med en spændende udvikling med visionen om at blive en vidensby. Det har handlet om at understøtte forbindelser og samarbejder mellem byen, academia og forretningslivet. I dag defineres campus ikke af dets mure og mursten, men af forbindelserne til omgivelserne - det kræver, at vi gentænker campus i lyset af begrebets oprindelige betydning: 'den åbne mark'. Fokus er på de åbne inde- og ude rum, som alle har adgang til.

En helhedsløsning Projektet er konsekvens af tegnestuens vundne parallelopdrag for udviklingen af 'Universitetspladsen': et helhedsgreb for hele Örebro Universitets nye ankomstsituation.

På baggrund af projektet blev JFA bedt om at udforme handelshøjskolen NOVA-huset, den nye campusplads og 100 nye studie- samt forskerboliger - resultatet er en helhedsløsning med sammenhæng mellem detalje og helhed.

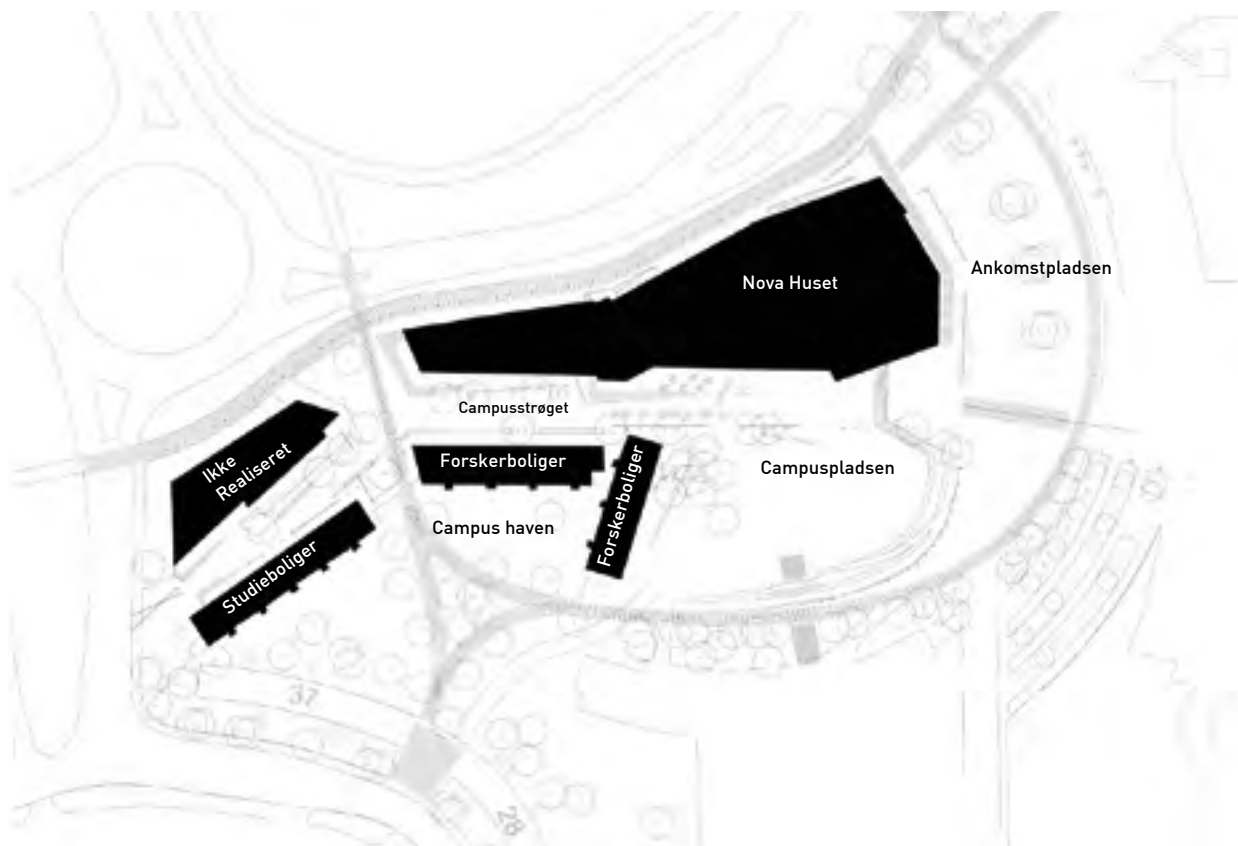
CAMPUS " ÖREBRO

Urban atmosfære Området er programmeret med studie- og forskerboliger udformet ud fra JFA's tilpasningsdygtige boligkoncept: 'SIMIL' (Small Medium Large), der integrerer høj bokvalitet med et begrænset antal kvadratmeter. Boligernes underetager er programmerede med café og boghandel, der, sammen med boligerne på campus, intensiverer livet omkring campuspladsen og understøtter en urban og levende atmosfære. Programmeringen af campus med studieboliger er et strategisk værktøj i campusudvikling.

*Campuspladsen og campusstrøget indrammes af Nova Huset og forskerboliger med åbne underetager
Foto: Felix Gerlach*

“Udvekslinger, universitetets brugere og omverdenen imellem, muliggør en synergi-effekt, der ikke blot styrker campusområdet, men også danner grundlag for en moderne vidensby som en verden af mødesteder.”

- Helle Juul, Founding Partner, Arkitekt MAA/MNAL, Ph.D.



Situationsplan Campus Örebro

NOVA HUSET

VINDER AF
ÖREBRO KOMMUNS
BYGGNADSPRIS
2015

Foto: Felix Gerlach

CAMPUS ÖREBRO NOVA HUSET / SE

Projekt Handelshøjskole med magnauditorium for 560 personer, Örebro.

Klient Örebroporten AB / Örebro Universitet

Periode 2012-2015

Areal 9.800 m²

Campus uden mure Handelshøjskolen, Nova Huset er et undervisnings-, udvekslings- og mødested mellem universitetet, erhvervsliv og byen. Bygningen åbner sig med store glasfacader mod campuspladsen, den nye centrale ankomstplads, og understreger den åbenhed og synlighed, der understøtter et moderne og innovativt studiemiljø. Nova Huset rummer sociale rum i skalaen fra intime mødelokaler til et magnauditorium med plads til 560 personer.

Uformelt mødested I aulaen skaber siddebarer, gulve og vægge i grå beton rum for de mange sofagrupper og bænke med plads til det uformelle liv en afslappet urban atmosfære, alle kan tage del i: et offentligt rum fortsat mellem ude og inde.

En række transparente mødebokse adskilt af mellemrum med sofagrupper; en vekslen mellem fordybelses- og afslapningsrum, hænger udover aulaen og markerer overgangen til første etagen. En etage der er programmeret med kontorer, undervisnings- og mødelokaler.

Prisvindende ikonbyggeri Nova huset er hædret med Örebro Kommuns byggnadspris:

"Universitet har med Novahuset fått ett nytt ansikte mot stadskärnan och Örebro en ny ikonbyggnad. Med sin uttrycksfulla och träffsäkra arkitektur lyfter den fram universitetets betydelse för stadens utveckling." [...] "Byggnadens unika former och material berättar om rummen innanför och ger Universitetsplatsen en egen identitet" lyder det i motiveringen til udmærkel-sen.

JFA vandt videre i 2014 BuildingSMART International's Special Mention Award for "... their achievement in demonstrating the tangible benefits of open BIM" i udviklingen af Örebro Handelshøgskole.

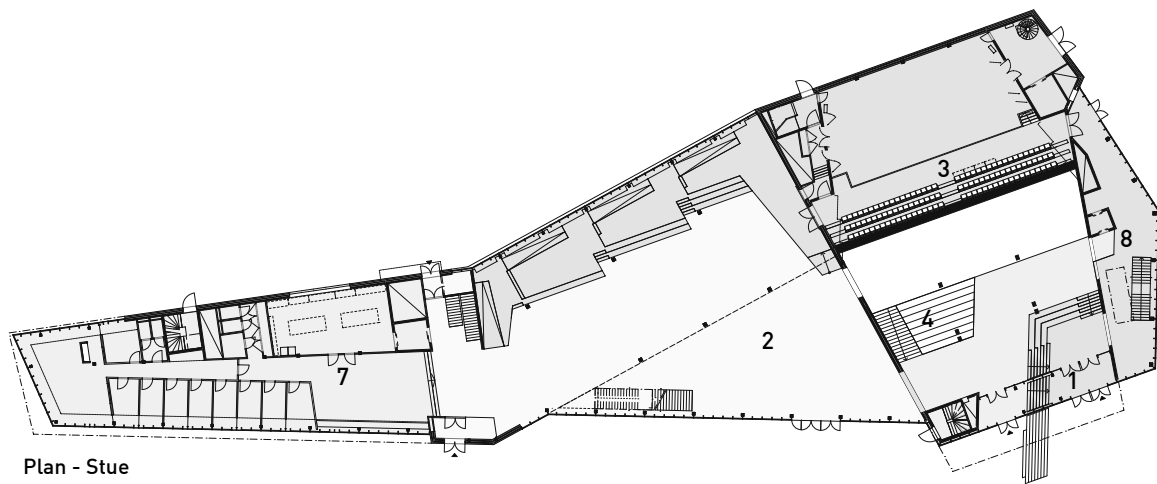


Transparens mellem Nova Husets rum og niveauer - Foto: Felix Gerlach



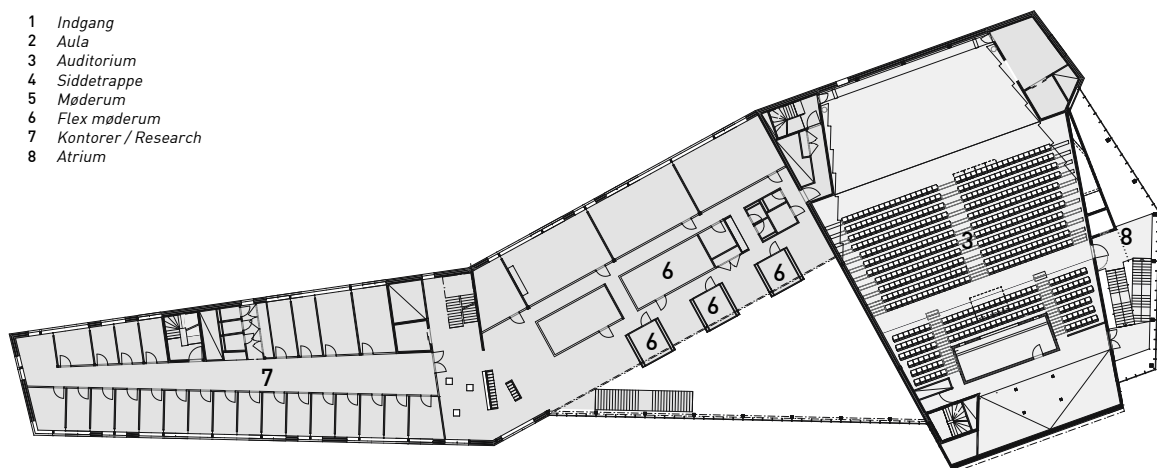
Foto: Felix Gerlach





Plan - Stue

- 1 Indgang
- 2 Aula
- 3 Auditorium
- 4 Sidedtrappe
- 5 Møderum
- 6 Flex møderum
- 7 Kontorer / Research
- 8 Atrium



Plan - 1. Sal



Oven Over: Sidedtrappen er et uformelt læringsmiljø med plads til selvstudier, gruppearbejde og forelæsninger.
 Modsatte side: De store glasfacader understreger den grundlæggende tanke at åbenhed og synlighed understøtter et moderne og innovativt studiemiljø.
 Foto: Felix Gerlach

“*Campusområder skal emme af liv og aktiviteter udenfor den normale undervisningstid, hvilket bidrager til at integrere studie- og dagliglivet. Det sker ved at integrere byen, byens rum og programmer*”

- Helle Juul, Founding Partner, Arkitekt MAA/MNAL, Ph.D.



CAMPUS PLAD SEN

Detalje: vandrender og betonflader - Foto: Allan Nørgaard Pedersen

CAMPUS ÖREBRO CAMPUSPLADSEN / SE

Projekt Udvikling af Universitetspladsen på Örebro Universitet.

Klient Örebroporten AB / Örebro Universitet

Periode 2013 - 2017

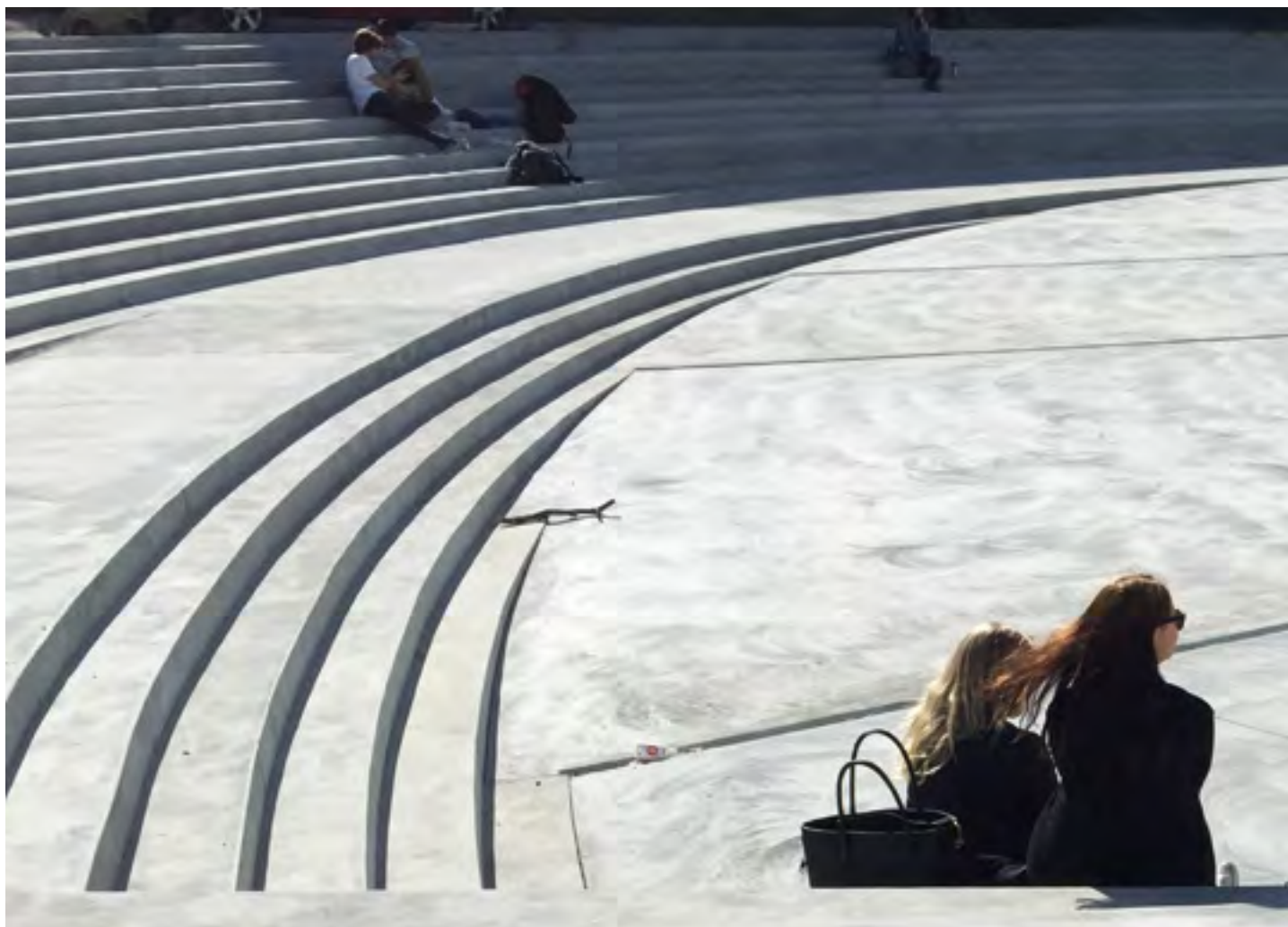
Areal 2.500 m²

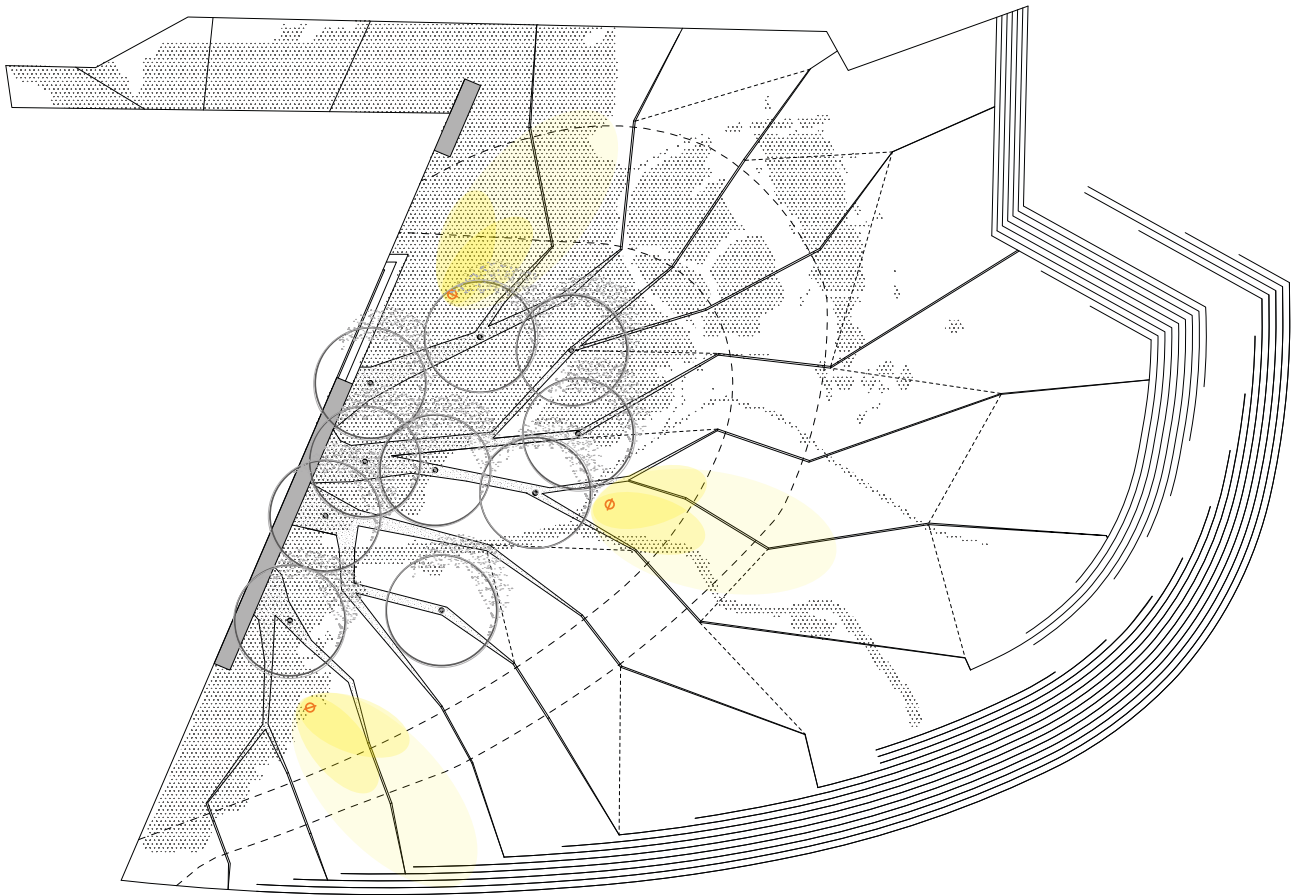
Campus for alle Örebro campus er udvidet med en ny ankomstplads, et nyt campusstrøg samt Campuspladsen. Området bindes sammen med det eksisterende universitet af campusstrøget; en forlængelse af campusområdets eksisterende hovedstrøg. Genkendelige træk ift. belægning, beplantning, lys og inventar skaber sammenhæng. Campuspladsen har i sin udformning og materialitet sin egen identitet, der fremhæver pladsens rolle som samlingssted og repræsentative plads: pladsen er en invitation henvendt til by og erhvervsliv - byens nye mødested.

En åben scene Én 2500 kvadratmeter stor brudt betonflade, hvor betonskiver forskyder sig som isflager, danner den nye campusplads; samlingspunktet mellem Örebro Universitet og byen. Den nordiske rå og skarpe plads afrundes af ét langt trappe- og rampeforløb, der afslutter pladsen; et moderne amfiteater i beton. Campuspladsen er en åben scene, der blot venter på at blive indtaget af studerende såvel som byens borgere.



Kig ned ad campusstrøget - Foto: Felix Gerlach





Campuspladsen - Situationsplan



Campuspladsen
Foto: JFA



CAMPUSPLADSEN

Campuspladsens stærke identitet fremhæver pladsens rolle som campus' samlingssted og repræsentative plads - Foto: Line Sybe Vestergaard



MERVÆRDI MED

“

BIM er ikke bare et værktøj, men en metode og et mindset, der understøtter vores holistiske tilgang til byggeriet (...) Vi bruger BIM til at skabe merværdi på alle niveauer”

En verden af mødesteder, Aulaen i Novahuset - Foto: Felix Gerlach

BIM



Morten Bilde

Associeret Partner / BIM, Arkitekt, M.Sc.Eng.

E mb@juulfrost.dk

BuildingSMART International har kåret JUUL | FROST Arkitekter som 'Heroes of interoperability' og tildelt JFA en Special-Mention Award for "... stimulating the use of open Building Information Modelling" i udviklingen af Örebro Handelshögskola. Vi har spurgt BIM-Specialist og JFA's BIM ansvarlige Morten Bilde, hvilken værdi brugen af BIM bidrager med til proces og projekter.

BEDRE SAMARBEJDE

"Med BIM – Building Information Modelling – skaber vi en virtuel bygning, der tillader, at vi deler enhver relevant information med byggeriets involverede parter. BIM samler og sikrer alle adgang til den relevante information. Det er nøglen til et bedre samarbejde på tværs af fagdiscipliner og softwareplatforme.

Den virtuelle model giver alle parter en bedre forståelse af projektet: Tidligere skulle vores samarbejdspartnere forestille sig bygningen ud fra en række todimensionelle planer, nu kan vi vise bygningen i 3D og omsætte den til virtual reality. Det er inkluderende og skaber fælles forståelse"

VÆRDI FOR BÅDE PROJEKT OG PROCES

"Digitaliseringen og BIM skaber et bæredygtigt ståsted, der skaber værdi for bygherre – både i forhold til proces, økonomi og bygningens langsigtede holdbarhed. BIM skaber et bedre workflow i vores kommunikations/informationsproduktion. Med BIM kan vi frigøre ressourcer til bedre arkitektur: Vi kan minimere fejl under projektering og udførelse, angive præcise mængder samt skabe bedre og tidligere prissætning, derved er det lettere at planlægge og kvalitetssikre projekter. Når vi digitaliserer fra byggeriets tidlige faser, kan vi skabe merværdi igennem hele processen.

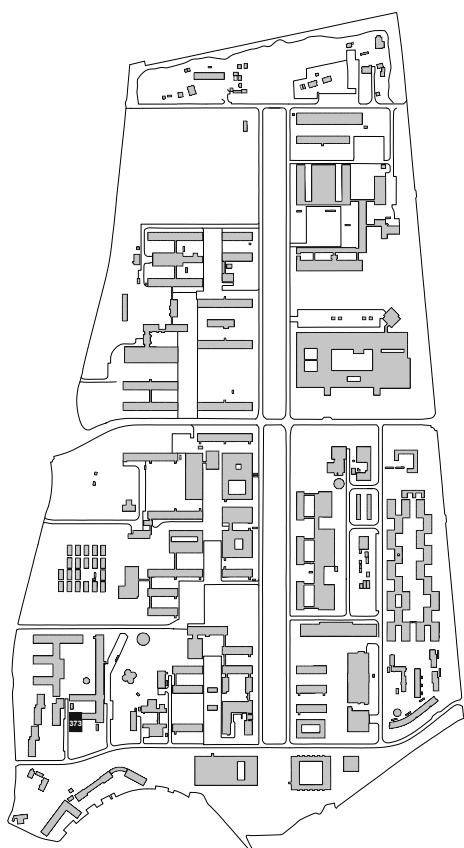
"Udover at vi kan skabe bedre arkitektur, sikrer BIM informationer om byggeriet for fremtiden, det gør vedligehold lettere for brugerne. Vi oplever også, at brugen af BIM frisætter ressourcer til den kreative proces og det arkitektoniske udtryk."

HELHEDSORIENTEREDE BIM

"BIM er ikke bare et værktøj, men en metode og et mindset. BIM understøtter vores holistiske tilgang til byggeriet også ved skitsering, udformningen af landskab og arbejdet med urban udvikling. Vi bruger BIM til at skabe merværdi på alle niveauer"

“Skylab er blevet en smeltedigel, der syder af liv, og antallet af brugere er langt over forventning. Den lukkede hal er blevet et åbent laboratorium med både indsigt og udsyn.”

- Dorte Bendtsen, Arkitekt MAA, journalist D.J.
Renoverprisen 2015



Plan DTU Lyngby

DTU SKY LAB

NOMINERET TIL
RENOVERPRISEN 2015

*Skylab er transformeret fra nedlagt værkstedshal til et socialt og vidensintensivt tyngdepunkt for hele DTU Lyngby
Foto: Stammers Kontor*

DTU SKYLAB DTU LYNGBY / DK

Projekt Innovationsfaciliteter for studerende, forskere og virksomheder i Lyngby.

Klient DTU / CAS Campus Service

Periode 2013-2014

Areal 2000 m²

Transformation DTU SKYLAB er etableret i en nedlagt værkstedshal, som i dag er transformeret til DTU's nye platform for udvikling og udveksling mellem læring, forskning og erhverv. Projektet er anerkendt for sin nyskabende tilgang til transformationen af vidensmiljøer.

Innovationsplatform DTU SKYLAB fungerer som et community for alt innovationsrelateret på DTU. Synergi, samarbejde og synlighed har været bærende for projektet med fokus på at skabe værdi ud af viden. Som flagskib for DTU fremstår SKYLAB som en invitation til samarbejde.

Bygningen består af prototypeværksted, laboratorium, kontorfaciliteter og lokaler til kurser og workshops. Den fysiske ramme understøtter filosofien bag SKYLAB ved sin åbne og fleksible struktur, som inviterer til udforskning og udveksling. Bygningen fremstår med sin afslappede og mobile indretning som en platform for tests og dialog, hvor alt kan undersøges og afprøves.

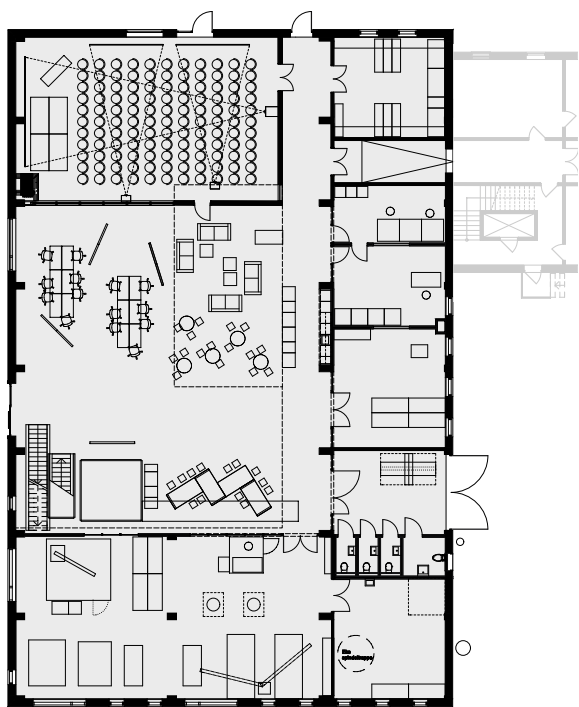
Samarbejde Udviklingsprocessen for SKYLAB har inkluderet en tæt interaktion med DTU Campus Service såvel som de kommende brugere. Et længerevarende samarbejde mellem JFA og DTU gav en gensidig forståelse for behov og læringsfilosofier, som gennem SKYLAB får sin konkrete form med stor succes. Fra en fuldstændig lukket hal til en offentlig tilgængelig bygning er SKYLAB dermed en ny visuel adgang til DTU's campusområde, der inviterer omgivelserne ind fremfor at lukke sig om sin vidensproduktion - her eksponerer DTU sin virksomhed overfor omverdenen og styrker sit eksterne samarbejde.

Arkitektur med effekt DTU Skylab er omtalt for byggeriets effekt i flere henseender:

"Efter renoveringen af DTU Skylab er energiforbruget beregnet til at være nedsat med 32 %." - Niels Pedersen, Bygningskonstruktør MAL, RESSOURCER, Danske Ark.

"... det er blevet en skøn indretning (...) En bygning, der med sin postindustrielle løse loungestemning formidler en fornemmelse af, at her kan alt blive muligt." - Carsten Iversen, Arkitektur-redaktør Politiken, Anmeldelse Politiken dec. 2014

Bygningen blev nomineret til Renover prisen 2015: *"Et fornemt eksempel på, hvordan en visionær bygherre i samarbejde med de studerende og rådgiverne kan gøre en udslidt bygning til et symbol på fanden i voldske gå-på-mod og en livgivende eksperimenterende praksis."*



Plan Stue



Plan 1. Sal



I DTU Skylab er der plads til sociale møder i alle skalaer fra gruppearbejde til forelæsninger. - Foto: Stammers Kontor

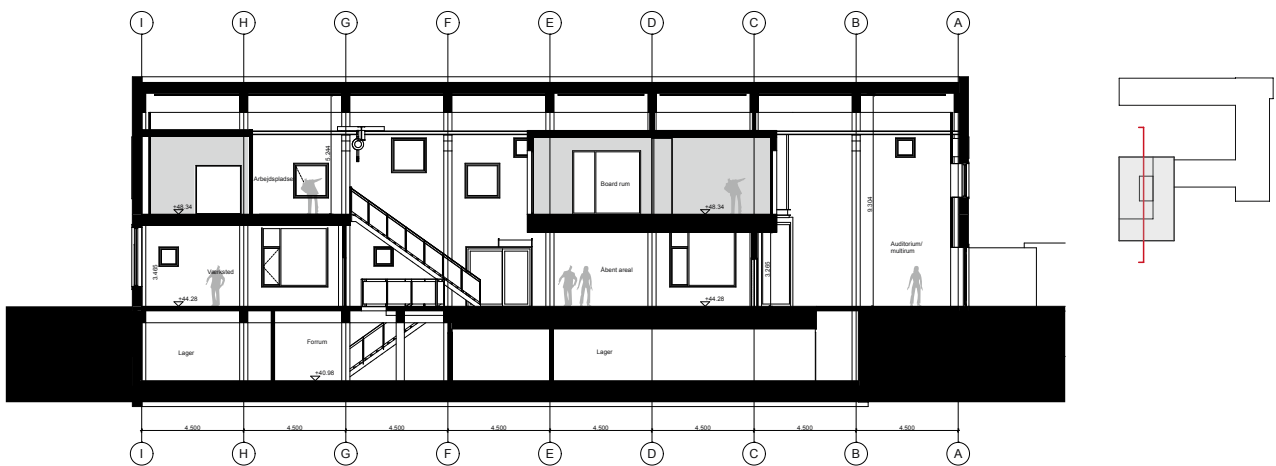




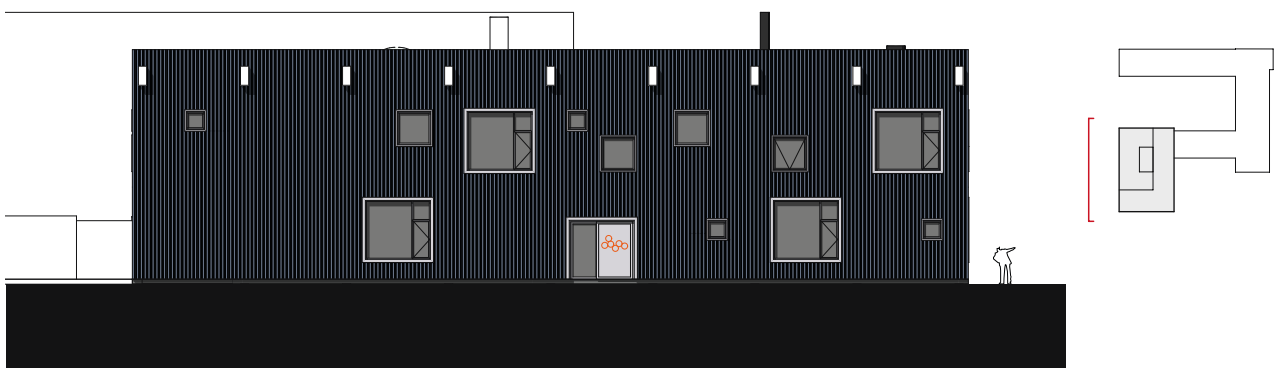
Foto: Stammers Kontor



Facadens mange vinduer inviterer omgivelserne ind fremfor at lukke sig om vidensproduktionen. - Foto: Stammers Kontor



Længdesnit



Facade Vest



*I DTU Skylab er industriellelementer bevaret
Foto: Stammers Kontor*

EDEN KV. PARA DIS

*Den eksisterende læringsbygning er åbnet op gennem ombygning og en ny tilbygning med glasfacader.
Foto: Stammers Kontor*

EDEN - LEARNING LAB KV. PARADIS, LUND / SE

Projekt Ombygning af eksisterende læringsbygning og ny tilbygning ved Lund Universitet

Klient Akademiska hus

Periode 2012- 2014

Areal 2.400 m²

Nyt og gammelt 'Campus i byen - byen i campus' er titlen på Juul | Frost Arkitekters vinderforslag i paralleløpdraget om udviklingen af kvarteret Paradis - det ældste og kulturhistorisk mest markante område på Lund Universitet. Forslagets samlede greb kundskabsstrøget forbinder Paradiskvarteret med det øvrige universitet og byen. Med udgangspunkt i det eksisterende miljø og dets værdier er området tilført en ny dynamik.

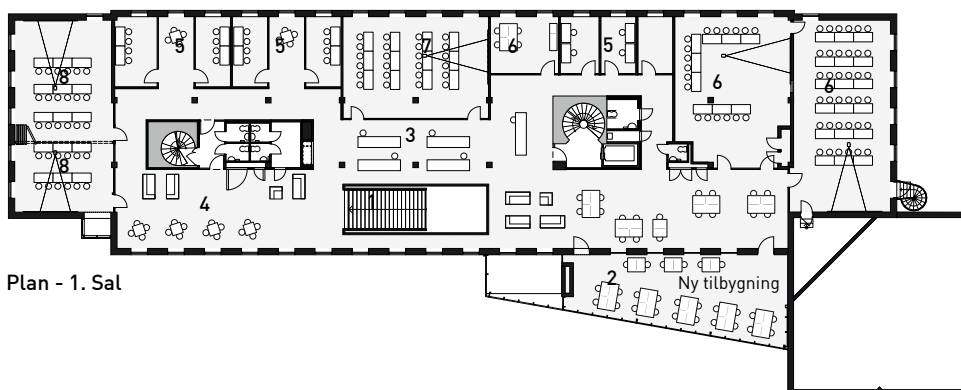
Bygningen Eden er placeret i hjertet af Kvarteret Paradis. Som del af strategien blev Eden, opført i 1984, udpeget som væsentlig aktør for udviklingen. I dag er Learning Lab Eden en inviterende og udadvendt bygning, som huser Universitetets samfundsvidenskabelige studiecenter med varierende læringsmiljøer, bibliotek, administration og café.

Edens placering i et helt unikt område stiller særlige krav til den arkitektoniske tilgang, hvor balancen mellem nyt og gammelt skal løftes med samme sensibilitet som kvarterets. Omvendt er mod nødvendigt for at flytte et universitet ind i en ny æra for læringsmiljøer. Den overordnede målsætning med projektet er således at transformere Eden til en udadvendt og tilgængelig bygning 24/7 - et udvekslingspunkt med fokus på grænseoverskridende sociale og fagmæssige møder. Nøgleordene er ledelse, kommunikation, samarbejdsevner, interaktion, debat og kritisk dialog.

Vellykkede intentioner Per Helander, Arkitekt, Lunds Universitet:

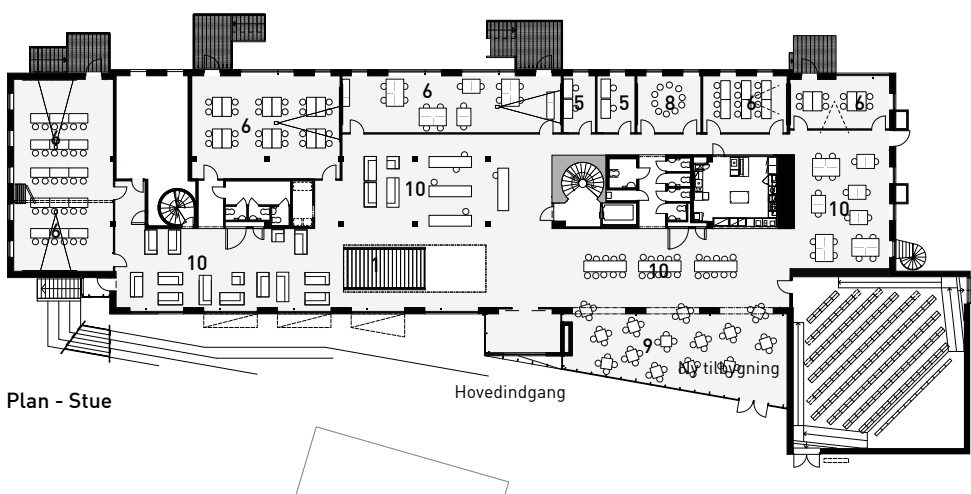
"Projektets intentioner att öppna upp byggnaden har lyckats. Grupper av studenter flockas i sittgrupperna, datasalen är full även då den inte används i undervisningen utan bara är tillgänglig ör studenterna, caféet har kunder och som besökare har man en överskådlig het över lokalerna och därmed lätt att orientera sig.

Genom de stora glaspartierna ut mot stråket kan man som passerande se att det är välbesökt, och man kan se att det bedrivs undervisning i lärosalarna. Alltså det som var institutionernas önskemål skulle ske, och det som JFA illutrerade i det tidiga skedet och som faktiskt sedan skedde i det färdiga resultatet."



Plan - 1. Sal

- 1 Trappe
- 2 Studiepladser
- 3 Studiecafé
- 4 Studielounge
- 5 Kontor
- 6 Holdundervisning
- 7 Reception
- 8 Grupperum
- 9 Café
- 10 Læseplads



Plan - Stue

Hovedindgang



*Der er blevet åbnet op mellem etagerne, mellem ude og inde.
Foto: Stammers Kontor*



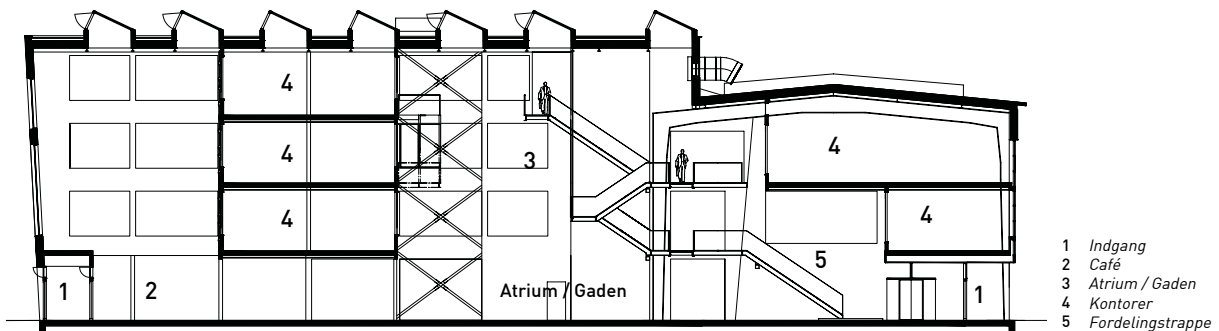
Vidensproduktionen synliggøres gennem
tilbygningens åbne facader.
Foto: Stammers Kontor

“

Det primære formål med huset er at skabe møder og spændende forretninger. (...)

Gennem lang tid er indhold og udformning diskuteret med de involverede parter for at komme frem til at opføre Europas førende innovationsplatform for mediebrancherne.

- Magnus Thure, CEO, Media Evolution og Media Evolution City



Snit MEC

MEC MALMÖ MØ

VINDER AF ÅRETS
STADSBYGGNADSPRIS 2012

MALMÖ STAD

*Caféen understøtter det urbane liv i MEC
Foto: Felix Gerlach*



MEC er delvist opført som nybyggeri og ombygning af et eksisterende industrihus. - Foto: Felix Gerlach

MEDIA EVOLUTION CITY VÄSTRA HAMNEN, MALMÖ/SE

Projekt Kreativt Inkubatormiljø
Klient Wihlborgs Fastigheter AB
Periode 2009 - 2012
Areal 9.600 m²

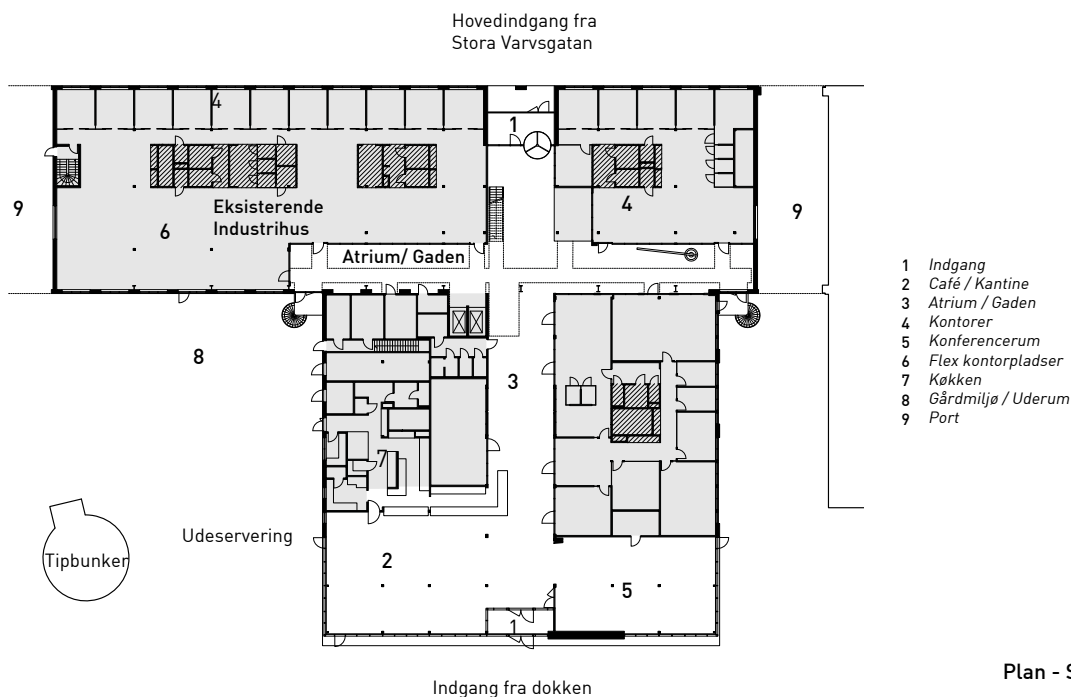
Inkubator-bygning Media Evolution City er Malmös kreative miljø for virksomheder inden for mediebranchen. MEC skaber synergi – både mellem de tilknyttede virksomheder, men ligeledes mellem områdets forsknings- og læringsmiljøer, der blandt andet er repræsenteret via Malmö Högskola. MEC er en inkubator-bygning, der understøtter nye samarbejdsformer, synergi og vidensdeling ved at fokusere på udveksling, synlighed og innovative tiltag. Det fleksible omdannelsesprojekt og indretningen sikrer, at lejere med enkle midler kan tilpasse de fysiske omgivelser til deres aktuelle behov.

Fra værfts til vidensby MEC er delvis bygget ind i en af de store, eksisterende skibsværftsbygninger og delvis opført som nybyggeri, der rækker ud i det intime havnepladsrum. Juul | Frost Arkitekter vandt i 2009 konkurrencen for udviklingen og realiseringen af Media Evolution City. I konkurrencen benyttede tegnestuen i vid udstrækning 3D-animationer for at adressere bygningens potentialer som mødested for mediebranchen.

New ways of working Transformationen indebar et tæt samarbejde med Media Evolution, Wihlborgs Fastigheter og de kommende brugere for at afdække deres behov, adfærd og brugsmønstre. Media Evolution City skaber optimale rammer for "New Ways of Working / New Ways of Learning", og ambitionen har været at skabe Europas førende innovationsplatform for mediebrancherne. MEC vandt Året Stadsbyggnadspris 2012: "... en ny accent som sticker ut och vill annonsera den kreativa och innovativa som pågår innanför skalet"



Indkig og udsyn på tværs af etager og kontorer
 Foto: Felix Gerlach





MEC er programmeret som en by med gader, stræder og offentlige underetager, hvor det uformelle samvær, midlertidige fællesskaber og uventede møder kan finde sted - Foto: Felix Gerlach



Trapperne fungerer som uformelle mødesteder mellem bygningens brugere. - Foto: Felix Gerlach

Foto: Felix Gerlach





“ I Sjøjungfrun gik vi efter et stærkt udtryk, at styrke intensivitet i hverdagslivet og adressere sociale behov - og at skabe tryghed og læsbarhed.

- Flemming Frost - Founding Partner, Arkitekt MAAVMSA.

SJÖ JUNG FRUEN

INDSTILLET TIL
SVERIGES ARKITEKTERS
BOSTADSPRIS
2016

Foto: Felix Gerlach

SJÖJUNGFRUN HYLLIE, MALMÖ / SE

Projekt 187 boliger

Klient Midroc Property Development /
MKB Fastighet AB

Periode 2012 - 2016

Areal 18.500 m²

Inviterende byggeri De 187 boliger er fordelt på 1 - 4-værelses lejligheder, delvist med butikker i de nederste etager. Den offentlige gennemgående passage inviterer byen ind, mens de offentlige etager skal bidrage til og intensivere bylivet omkring bygningen til glæde for beboere og bydelens borgere.

Visuel markør Sjöjungfrun opføres i hjertet af Västra Hamnen som en del af World Trade Center Malmö; et nyt og multifunktionelt udviklingsområde nær vand og byens centrum, i relation til Malmøs byliv og det rekreative miljø.

Sjöjungfrun er en visuel markør, der sætter WTC området på Malmö kortet. Boligerne er placeret i to fritskårne bygningskroppe, der samlet danner en karréstruktur samt et selvstændigt volumen, der når sit højeste punkt i WTC-områdets nord-østlige hjørne. Disponeringen skaber gennemgående lejligheder og sikrer et optimalt indtag af dagslys fra den indre gårdhave.

Udsigt og naboskab Karréstrukturen danner et indre, halvoffentligt gårdrum - beboernes uformelle mødested. Gårdhavens elementer danner tilsammen forskellige rumligheder med forskellige anvendelsesmuligheder. Den centrale have er let tilgængelig fra alle sider og er et socialt rum med plads til fælles ophold og aktiviteter. Byggeriet er disponeret med entrebalkonerne, der skaber halvoffentlige entre situationer med rig mulighed for ophold og for at møde naboerne. De sydvendte lejligheder har private altaner med udsigt over parken. De øverste lejligheder har forsænkede tagterrasser med udsigt over Malmö.

Sjöjungfrun er certificeret Silver indenfor certificeringssystemet Miljöbyggnad.



Facade med skrånende volumen og indlagte tagterrasser.
Foto: Felix Gerlach



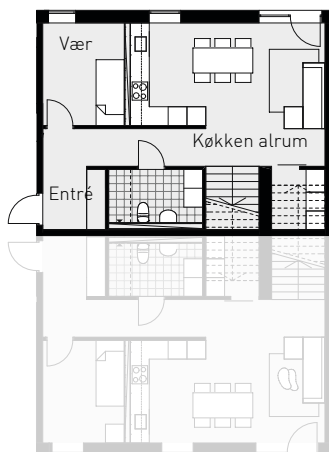
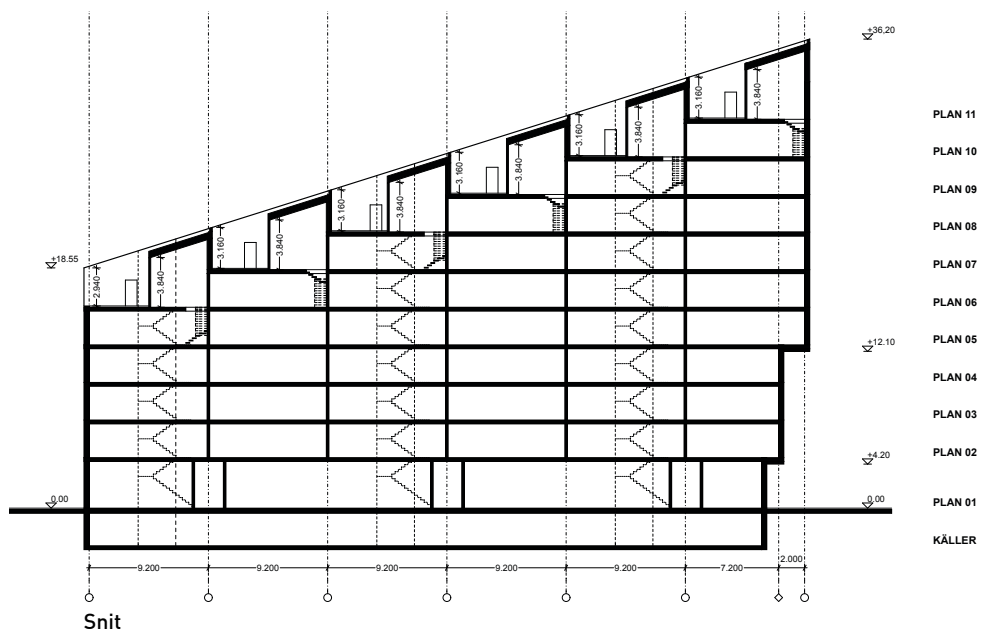
*Semi-offentligt grönt gårdrum
Foto: Felix Gerlach*



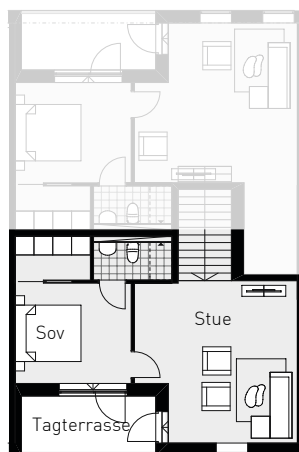
*Entrebalkonerne udgør sociale rammer, hvor naboer kan mødes.
Foto: Felix Gerlach*



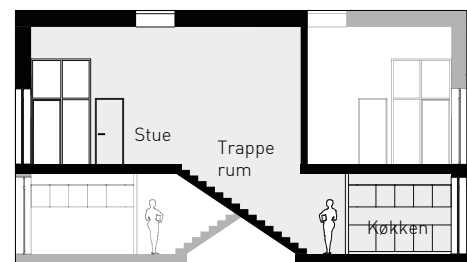
Foto: Felix Gerlach



Plan - Nederste



Plan - Øverste



Snit



Sjøjungfrun er en markør i byen. - Foto: Felix Gerlach



POTENTIALER I LANDSKABET

” Vi arbejder i krydsfeltet mellem landskabsarkitektur og urbanisme.”





Line Stybe Vestergaard

Associeret Partner LANDSKAB, Landskabsarkitekt MAA
E lv@juulfrost.dk

Juul | Frost Arkitekters by-, rum- og landskabsprojekter overlapper hinanden, og ofte er landskabsprojekterne en integreret del af både boligbyggeri og campusudvikling. Vi har spurgt Associeret Partner Line Stybe Vestergaard, hvad der kendetegner tegnestuens tilgang til landskabsarkitekturen og landskabets rolle.

LANDSKABSVÆRDI

”Bynatur kan bidrage til at løse de udfordringer vores byer står overfor mht. klimaudfordringer og den kan skabe sociale rum, der styrker byens sammenhængskraft. Forskning viser også at grønne landskaber har positiv indvirkning på helbredet, fysisk og psykisk, men de spiller også en vigtig rolle i klimatilpasningen af fremtidens byer. Samfundsøkonomisk kan grønne landskaber betale sig.”

LANDSKABET SOM MEDSPILLER

”Tegnestuen har en helhedsorienteret tilgang til udviklingen af fremtidens byer og landskaber. Vores primære arbejdsfelt er den urban kontekst. Vi har fokus på udvekslingen mellem skalatrin og sammenhængen mellem by, landskab, bebyggelse og bygning – byens rum. Byens rum og landskabet har sit eget æstetiske formsprog. Det er kendetegnet af forandringen, det er altid i tilblivelse.”

”Vi ser landskabet som en medspiller i udviklingen af både byens og bebyggelsens udvikling. Vi arbejder i krydsfeltet mellem landskabsarkitektur og urbanisme. Som på Flyvestation Værløse, hvor landskabet tager afsæt i camouflagemønster - en reference til militærflyvestationen. Det giver uforudsigelighed og bløde former i planen, der opstår varierende rumligheder og der skabes plads til opholds- og legearealer, lavninger til opsamling af regnvand, afskærmning og privathed til boligerne. Landskabet skaber en særlig atmosfære gennem, dufte, lyde og materialitet.”

KLIMAKRYDSFELTER

”Vi arbejder aktivt med rekreativ klimatilpasning og hybride løsninger. Det handler om at vende klimaudfordringer til en kreativ katalysator for nye spændende løsninger i krydsfeltet mellem klimatilpasning og andre funktioner. Som i arbejdet med Tvedt klimakvartal, en integreret visions- og reguleringsplan, der imødekommer fremtidens klimændringer samt skabe en klar identitet for området som ny attraktion”

”Det handler om at sætte scenen for livsformning, koreograferer bevægelser og kig, at skabe oplevelser for mennesker.”

Rendering: Med helhedsblik for stedet har Juul|Frost Arkitekter udformet et projekt på Stevn Klint som en del af Realdania kampagnen Stedet Tæller.

“Vitaliseringen af stationsområdet som byens naturlige samlingspunkt er et effektivt bystrategisk greb med store kvalitative gevinster.”

- Helle Juul - Founding Partner, Arkitekt MAA/MNAL, Ph.D.

A young girl with brown hair, wearing a red and black Spider-Man mask, a blue raincoat over a dark blue long-sleeved shirt, and purple and white sneakers, is leaning forward on a brick-paved ground. She is reaching out with her right hand towards a small, active water fountain. The ground is wet, reflecting the light. The text 'HEDE HUSENE' is overlaid in large white letters across the center of the image.

HEDE HUSENE

VINDER AF
BROLÆGGERPISEN
2017

*Vanddyser inviterer til leg
Foto: Line Stybe Vestergaard*

HEDEHUSENE STATIONSPLADS / DK

Projekt Transformation af Hedehusene stationsplads

Klient Høje Taastrup Kommune

Periode 2015 - 2017

Areal 4.750 m²

Nyt liv I Hedehusene har Stationsforpladsen fået fornyet liv. Transformationen af pladsen tager afsæt i den lokale industrihistorie - en forvandling, der har skabt attraktionsværdi til glæde for byens borgere og rejsende. Vitaliseringen af stationsområdet som byens naturlige samlingspunkt er et effektivt bystrategisk greb med store kvalitative gevinster.

Destination og mødested |

Hedehusene er stationspladsen transformeret fra transitrum til en destination i sig selv. Der er skabt et levende og attraktivt byrum, der giver folk lyst til at stige af toget, bussen og cyklen, med andre ord: at sænke farten - og slå sig ned.

Pladsen er indrettet, så den udgør en uformel invitation til alle forbigående og inviterer til uformelt ophold på opholdstrappe såvel som på bænke. Fornyet sen har handlet om at skabe mødesteder, der fremmer det uformelle møde og en tryk atmosfære.

Synlig kulturarv Gennem det samlende byrum, én sammenhængende flade i varme røde teglsten, er der skabt en plads, der tager afsæt i de eksisterende bygninger og fejrer byens kulturarv som teglproducent med sin materialitet - et sted med en fælles referenceramme, der både synliggør pladsen og den historiske forankring.

Åbent byrum Bassin og scene skaber et skiftende byrum, der kan indtages af leg såvel som midlertidige aktiviteter så som markedsdage, open air bio o.lign. Byrummet er blevet åbent og tilgængeligt, og der er skabt steder, hvor borgerne kan observere, deltage og bidrage til livet på stationspladsen.

At fremkalde et sted handler om at integrere både form, aktiviteter og stedets fortælling. Pladsen er planlagt med plads til alle, mange få - et sted for den enkelte, flere på vej og de mange, der samles ved byens store begivenheder.



Foto: Line Stybe Vestergaard



Foto: Line Stybe Vestergaard



Situationsplan



Kig ud på pladsen under eksisterende kastanjetræer i felter af slotsgrus. I baggrunden stationsbygningerne. - Foto: Line Stybe Vestergaard



“

En vandnær og samtidig central beliggenhed skaber en unik og moderne boligbyggelse, der sammen med den eksisterende bebyggelse former en ny havnekarré.”

- Flemming Frost - Founding Partner, Arkitekt MAA/MSA.

FREDE RIKS BRYGGE

Semi-private altaner og terrasser i tæt relation til den offentlige promenade. - Foto: Torben Eskerod



Bynatur på frederiksbrygge
Foto: Allan Nørgaard Pedersen

FREDERIKSBRYGGE / DK

Projekt 293 lejligheder på Frederiksbrygge ved Teglhølmolen i København

Klient Nordea Ejendomme

Periode 2011 - 2016

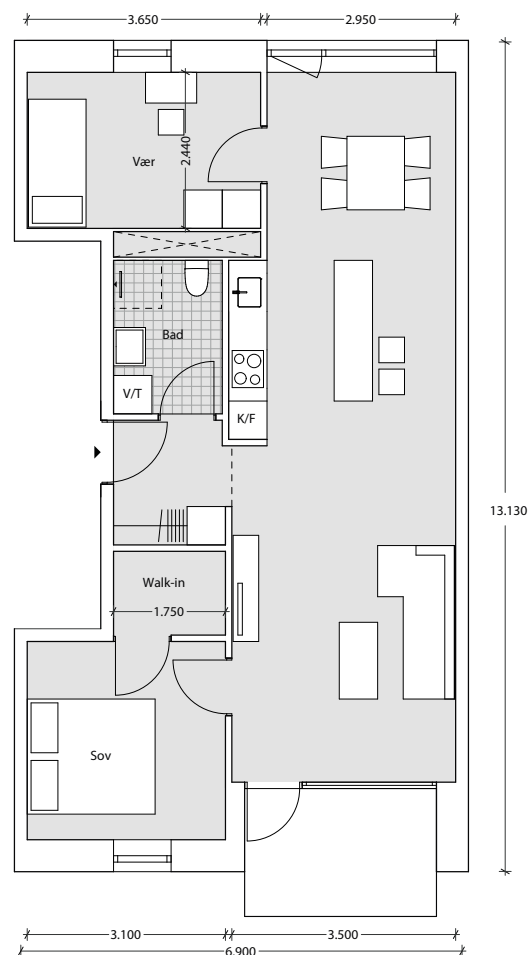
Areal 18.900 m²

Bebyggelse + landskab JUUL | FROST

Arkitekter har både stået for bebyggelse og gårdrum, hvilket skaber en unik helhedsløsning med tæt relation mellem det grønne rum og bolig. Den vandnære og centrale beliggenhed skaber en unik og moderne boligbebyggelse, der sammen med eksisterende bebyggelse former en ny havnekarré. Bebyggelsen omslutter et indre bylandskab, der tilbyder rige muligheder for ophold og aktivitet i varierende grader af offentlig- og privathed.

Optimeret lys Boligerne orienterer sig enten mod havneudsigten til den ene side og sollyset til den anden. Alle skal kunne finde sig godt til rette i de lyse og veldisponerede boliger med en udpræget oplevelse af komfort og hjemhørighed.

Nyskabende byudvikling Frederiks Brygges i alt 293 boliger i varierende størrelser og sammensætninger er fordelt over bebyggelsens i alt 5 til 8 etager med et både varieret og homogent udtryk i facaden. Projektet er nyskabende indenfor byudviklingen i København, da der fra start udelukkende var planlagt udlejningsboliger til folk med almindelig indkomst.



Plan lejlighed - 87 m²



293 nye boliger i en ny karré omkring eksisterende bygning.
Foto: Aerodan Luftfoto



*Frederiksbrygge set fra vandet.
Foto: Torben Eskerod*



*Promenadebånd
Foto: Torben Eskerod*

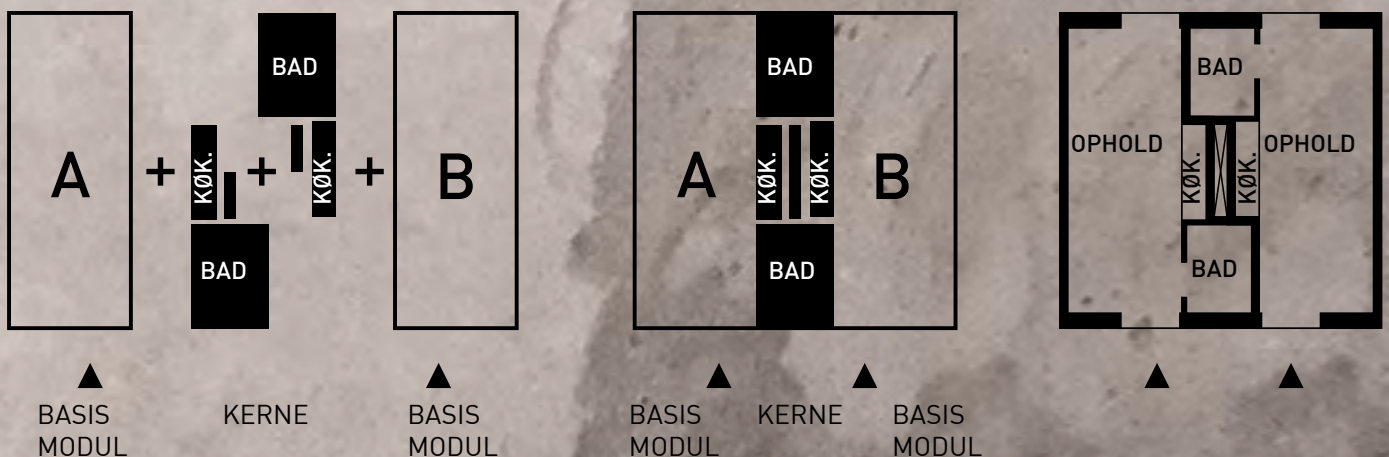


Foto: Torben Eskerod

SIMIL SMALL MEDIUM LARGE

"Visionen er at skabe en billig, gennemlyst og fleksibel boligform med store rumlige kvaliteter, der både kan rumme studieboliger og familieboliger. En alsidig boligform med den sociale bæredygtighed i fokus."

- Flemming Frost - Founding Partner, Arkitekt MAA/MSA.





Philip Krogh

Associeret Partner / BYG SE, Arkitekt MAA

E pk@juulfrost.dk

SIMIL er Juul | Frost Arkitekters udviklingsprojekt for optimerede boliger. Siden JFA udviklede konceptet i 2010 er 330 konceptboliger blevet realiseret i Sverige. Associeret partner, Philip Krogh forklarer konceptet:

ET FLEKSIBELT KONCEPT

Konceptboligerne er fleksible basisboliger, der med enkle midler kan tilpasses brugernes behov og den givne lokalitet og kontekst. Det har resulteret i at boligkonceptet både er omsat til studie- og forskerboliger i Ørebro og boliger til expats, pendlere og nyetablerede familier i Hyllie, Malmøs nye spirende bydel.”

OPTIMEREDE BOLIGER

”SIMIL konceptboliger består som udgangspunkt af et modul med to opholdsrum, der deler en fælles installationskerne imellem sig. Kernen indeholder altså to badeværelser og to køkkener. Modulet placeres så boligerne ligger ryg mod ryg. Det gælder små boliger. Ønsker man sig en medium eller large bolig, sættes et soveværelsesmodul ind mellem opholdsrummene, så boligerne enten får et værelse hver, eller den ene bolig får to værelser. For at optimere pladsen er boligens tekniske installationer samlet i en fælles kerne, der flettes med naboelighedens. Derved minimerer vi spildpladsen i byggeriet.”

”Konceptet er også optimeret til præfabrikeret produktion, da byggetid og økonomi er to af de vigtigste parametre i dagens byggeri. Installationskerne, opholdsrum og soveværelse kan bygges som separate moduler og samles hurtigt og effektivt på byggepladsen.”

SOCIAL DIVERSITET

”Konceptets fleksibilitet sikrer, at en SIMIL bebyggelse kan opføres med boliger i varierende størrelse. Det skaber grundlag for beboerdiversitet.”

”Vi mener mennesker skal møde hinanden, hvor de bor, det er fundamentet for naboskab - derfor disponeres boligerne også med sociale rum. F.eks. kan ankomsten til boligerne finde sted gennem altangange, og boligerne udstyres med entrebalkoner, så naboer i højere grad støder på hinanden.”

“Mødesteder placeret udenfor campusområder kan betragtes som potentielle 'ambassader' for universitetet.”

- Helle Juul, Founding Partner, Arkitekt MAA/MNAL, Ph.D.

STU DENT CITY

Student City er centralt placeret i midten af Örebro.
Foto: Felix Gerlach

STUDENTCITY ØREBRO / SE

Projekt 89 Studieboliger og gårdrum i Ørebro bymidte.

Klient ÖrebroBostäder AB

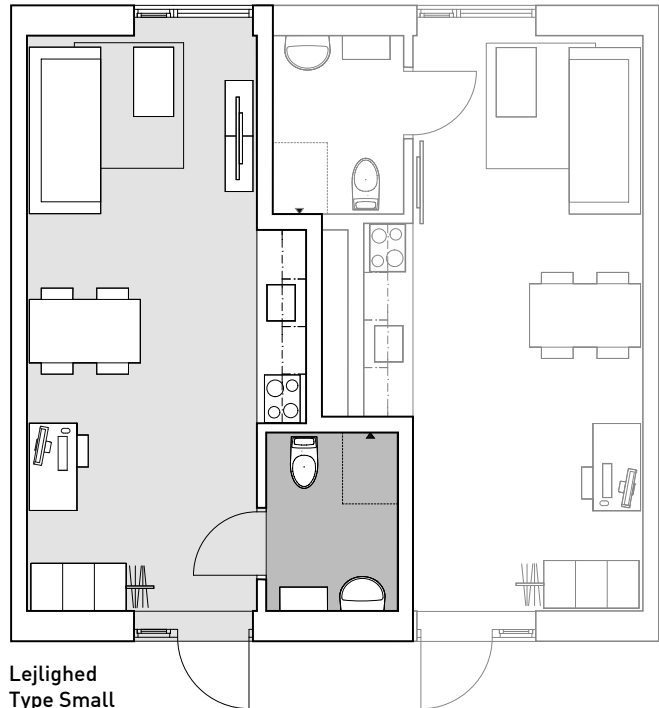
Periode 2011 - 2014

Areal 3.700 m²

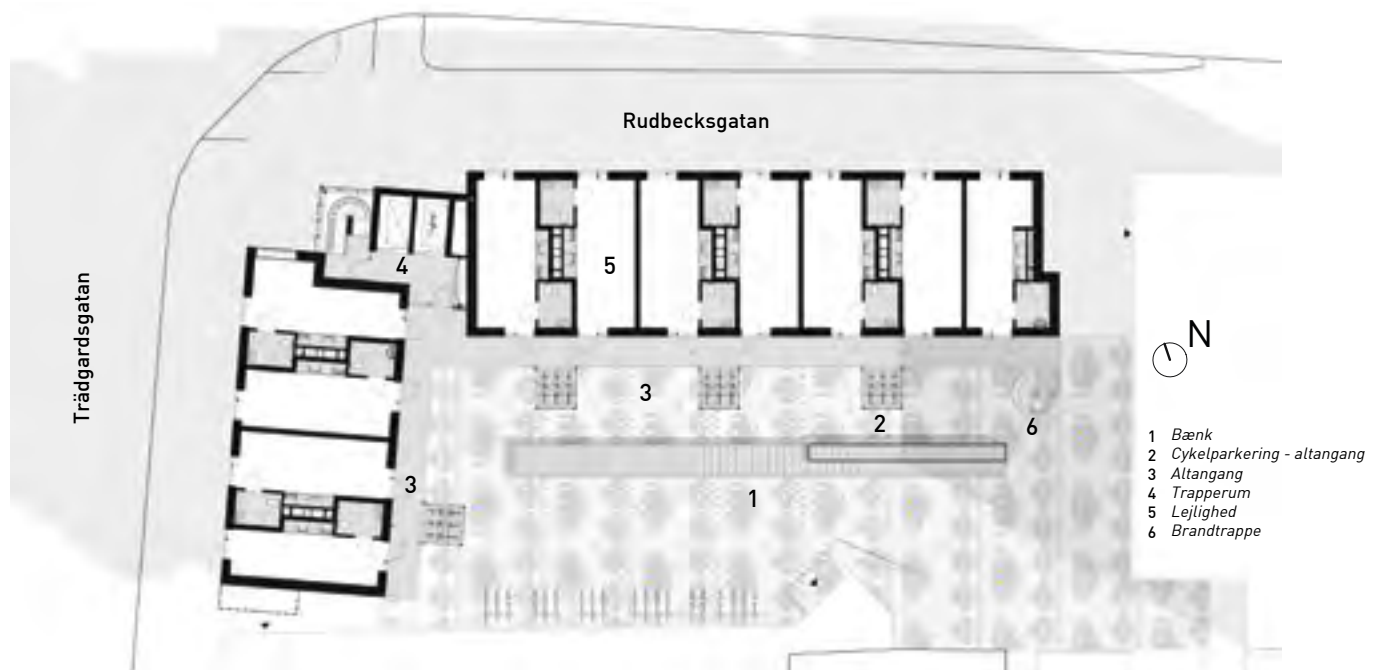
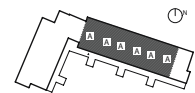
Optimerede Studieboliger StudentCity består af 89 studieboliger opført centralt i Ørebro. Boligerne realiseres som S I M I L Konceptboliger: omkostnings-optimerede, kvalitative og fleksible boliger udviklet af JFA med udgangspunkt i mange års erfaring inden for det optimerede boligbyggeri. Boligerne er alle etværelses boliger og spænder fra 22 til 29 m².

Nyt landmark Studentcity er et oplyst landmark i Ørebro centrum. I stueplan er der fælleslokaler og kommercielle faciliteter. Student City danner sammen med grundens eksisterende bygninger et gårdrum, der fungerer som mødested for beboerne og udefrakommende - et samlingspunkt.

Legende gårdrum Gårdrummet er designet som et legende univers med en helt særlig belægning og lysætning samt et markant siddemøbel, som inviterer til ophold og aktivitet. Student City er opført i tæt relation til studenterfaciliteter som dansescene, filmstudie og andre mødesteder for de studerende og intensiverer derved studielivet i området.



Lejlighed
Type Small



Plan - 1. Sal



SIMIL Konceptboliger er velegnede til situationen tæt på trafik, da halvdelen af boligens areal placeres mod stille side.- Foto: Felix Gertlach



Cykelparkering på altangangen, adgang via elevator - Foto: Felix Gertlach





Foto: Felix Gerlach

SPORTS BYEN

Foto: Felix Gerlach

SPORTSBYEN HYLLIE, MALMØ / SE

Projekt 120 boliger med grønt gårdrum

Klient HSB Malmö

Periode 2012 - 2016

Areal 9.800 m²

Konceptboliger Sportsbyen opføres som Juul | Frost Arkitekters SJMIL konceptboliger: optimerede og kvalitativt forbedrede boliger, der er målrettet singler, mindre, nyetablerede familier, internationale pendlere samt expats. Disponeringen sikrer et optimalt indtag af dagslys fra den indre gårdhave. Boligprojektet placerer sig i det internationale udviklingsområde Hyllie ved Malmø, der bl.a. attraherer pendlere i Øresundsregionen.

Active living Sportsbyen er udviklet ud fra WHO's 'active living' koncept. I sportsbyen er fysiske udfoldelser en integreret del af hverdagslivet. Gården er indrettet med træningsfaciliteter og integreret, så det er helt naturligt at cykle. Her er offentlig transport den foretrukne transportform - og dermed et reelt alternativ til bilisme. Målet for Sportsbyen er at udvikle et unikt og fremtidssikret boligkoncept, der positionerer og identificerer området som en sportsby - samt knytter an til områdets øvrige sportsfaciliteter og rekreative områder.

Socialt gårdrum Fra gården er der adgang til lejlighederne via entrebalkoner. Entrebalkonerne udgør ankomsten til de øverste lejligheder og skaber halvoffentlige entresituationer. Karréstrukturen danner et indre, halvoffentligt gårdrum - beboeres uformelle mødested. Via bygningernes gestaltning får de mellemliggende opholdsrum byrumskarakter.



Situationsplan





*Sociale ankomstsituationer og et gårdrum med plads til naboskab.
Foto: Felix Gerlach*

HERMOD

“

Visionen er små boliger af høj kvalitet, som skal løfte niveauet for alment boligbyggeri i Malmö”

- Flemming Frost - Founding Partner, Arkitekt MAA/MSA.

*Detalje facade i grå metallic kalzip uden synlige skruer eller samlinger.
Foto: Felix Gerlach*

HERMOD HYLLIE, MALMØ / SE

Projekt 56 Kompakte boliger i Hyllie ved Malmø

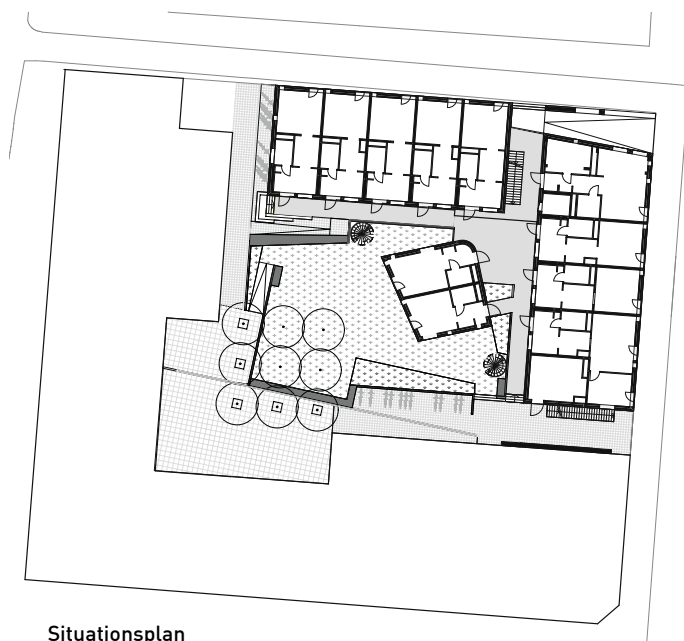
Klient MKB Fastighet AB

Periode 2013 - 2016

Areal 9.800 m²

Kompakte boliger I den spirende Malmø-bydel Hyllie har Juul Frost Arkitekter opført 55 konceptlejligheder - heraf seks atelierboliger. Boligerne er henvendt til det moderne bymenneske, som ikke behøver så meget plads. Typelejligheden er en etværelses på 45 kvadratmeter, men ellers varierer lejlighederne fra 29 til 85 kvadratmeter, hvor de største er toplans atelierer. Bygningen er tegnet med afsæt i Juul | Frost Arkitekters koncept for kompakte boliger. En central kerne optimerer de basale funktioner og skaber bedre rum til opholds- og sociale aktiviteter.

Sociale rum Hermod består af to bygningskroppe på henholdsvis 4 og 5 etager, hvor sidstnævnte har en indskudt 6. etage, som udgør atelierdelen. Derudover er et mindre treetagers gårdhus opført i gårdrummet. De tre bygninger bindes sammen af et atrium, der med sin gennemgående glasfacade skaber et lyst fællesrum, hvor ejendommens beboere kan mødes og interagere. I forbindelse med ankomstsituationen etableres desuden en "vaske-lounge" med tilhørende køkken, der også vil danne rum for fælles ophold og sociale møder mellem beboerne.



Situationsplan

Et rent udtryk Bygningens facade og tag er holdt i samme materiale - og tagrender og udhæng er skjult. Det giver et helstøbt volumen og en fornemmelse af, at bygningens vinkler og brud er skåret ud af en monolit. Med det stramme og rene udtryk får bygningen en særegen identitet og bliver et samlende og forenkende element i den nye bydels meget forskelligartede arkitektur.



Øverst
Gårdhuset træder frem i skarp orange Kalzip. - Foto: Felix Gerlach

Til venstre
Facade og tag i grå Kalzip
Foto: Felix Gerlach



Foto: Felix Gerlach

“Husaren er komponeret så bolig, butik, restaurant og café skaber og omslutter bygningens pladsdannelse – Ørebros nye pocket square.

- Flemming Frost - Founding Partner, Arkitekt MAA/MSA.



Situationsplan

A photograph of a modern, multi-story apartment building with a light-colored facade and large, dark-framed windows. The building features balconies with metal railings. The sky is a clear, bright blue. The text 'HUSA RENS GRÄND' is overlaid in large, white, sans-serif capital letters across the center of the image.

HUSA RENS GRÄND

NOMINERET TIL
ÅRETS BYGGE 2017



Bebyggelsen integrerer townhouses og lejligheder i ét byggeri
Foto: Felix Gerlach

HUSAREN ØREBRO / SE

Projekt Vinderprojekt for ny kombineret kontor- og boligbygging m. 43 boliger, Örebro

Klient ÖrebroBostäder AB

Periode 2011 - 2016

Areal 9.800 m²

Holistisk og integreret byggeri Husarens Gränd er komponeret som en holistisk, integreret multi-use bygning, opført som en kombination af bolig, service og erhverv. Byggeriet huser bl.a. bygherren ÖrebroBostäder AB's hovedkontor. Vinderprojektet blev fremhævet for den ydmyge holdning til stedet og de interessante og velintegrerede volumener, samt de veludførte møder mellem erhverv og boliger. Trods en kompleks programmering fremstår bebyggelsen som en sammenhængende og helstøbt enhed.

Respekt for det eksisterende miljø Projektet er opført i smukke omgivelser omkring Örebro Slot med Karolinska Gymnasiet som nabo. Byggeriet indeholder 43 lejligheder mellem 35 m² – 103 m² og som noget helt særligt: 11 townhouses på toppen. Alle boliger favner husets forskellige aktiviteter med visuel kontakt til slottet og byen. Husaren både respekterer og viderefører det eksisterende miljø.

Byliv i bebyggelsen Husaren er komponeret så bolig, butik, restaurant og café skaber og omslutter bygningens pladsdannelse – et nyt vibrerende byrum. Med mangfoldighed og åbenhed attraherer og bidrager bebyggelsen til udviklingen af det bæredygtige og inkluderende byliv på flere niveauer. Husaren sammenfletter et godt bomiljø, skole, handel, arbejde og fritid til en helhed: gode rammer om et godt hverdagsliv.

Husarens Gränd er nomineret til Årets Bygge 2017, der i Sverige er "Branschens mest prestigefyldte tävling."




Adgang til boligen gennem semi-private terasser
Foto: Felix Gerlach



Husarens gränd

Husarens gränd

ÖREBROSTÄDER 

 ÖREBROSTÄDER

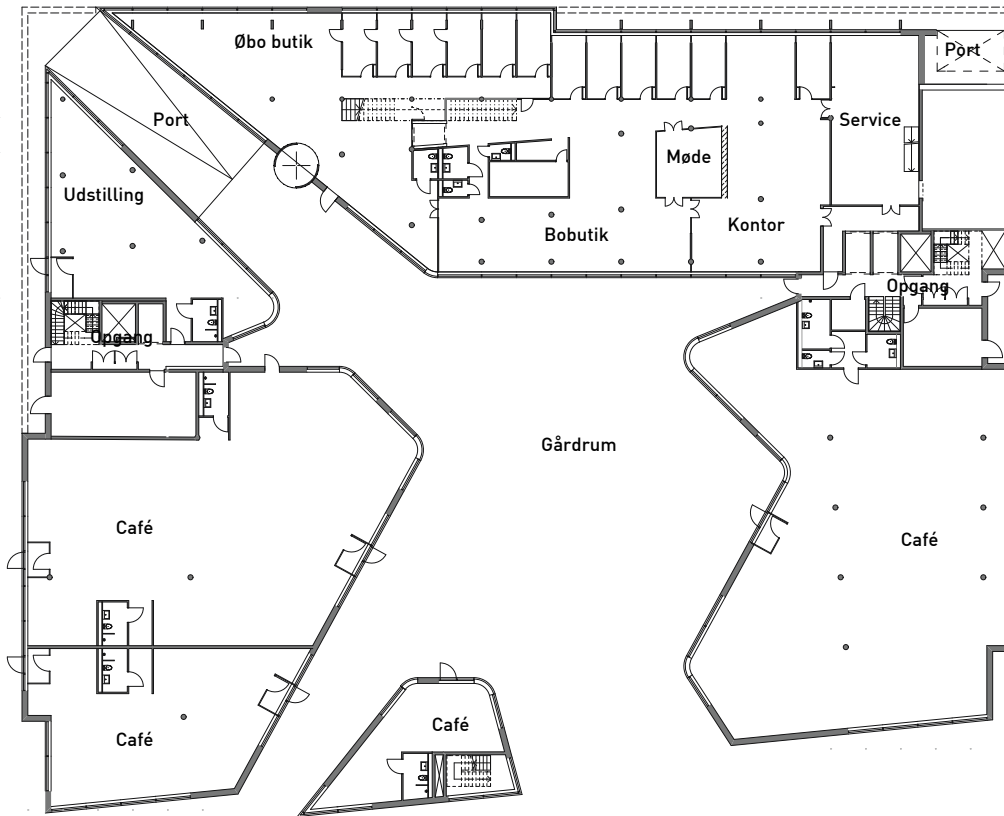
Byggherren Örebro Poststäder har hovedkontor i Husarens midterste etager - Foto: Felix Gertlach



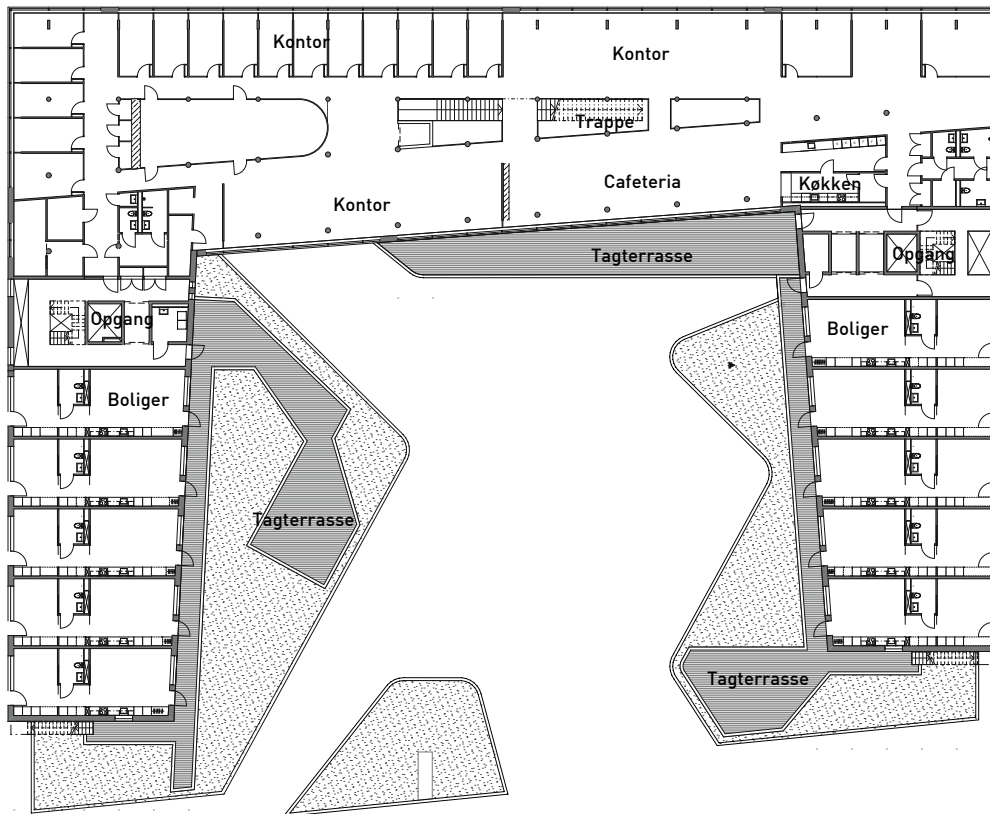
BOULEVARD

Le
FREDAGSLUNCH

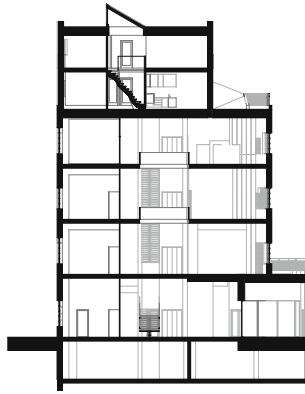
*Bylivet integreres i bygningen med et offentligt gårdrum programmeret med restauration
Foto: Felix Gerlach*



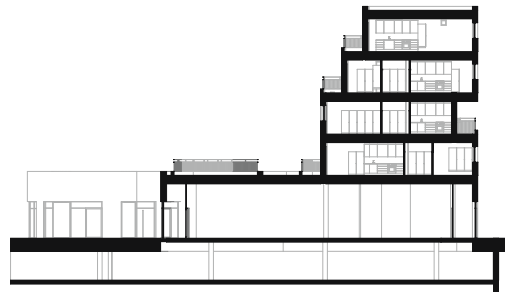
PLAN 0



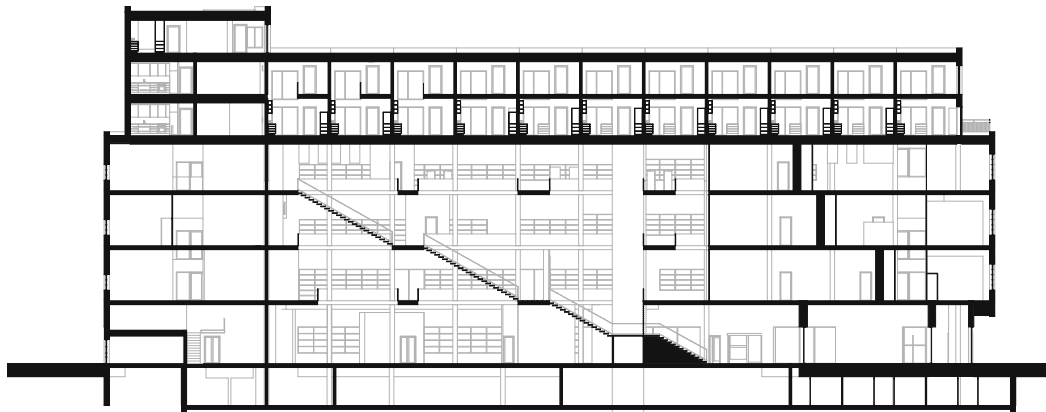
PLAN 1



Tværsnit gennem kontor og rækkehuse



Tværsnit gennem kontor og lejligheder



Længdesnit gennem kontor



Indskudte altangange i volumenet - Foto: Felix Gerlach



*Örebrobostäders hovedkontor i Husaren
Foto: Felix Gerlach*



VIL LUM CEN TER

*Facade i perforerede stålplader
Foto: Line Stybe Vestergaard*

VILLUM CENTER DTU LYNGBY/DK

Projekt Center for Advanced Structural and Material Testing, DTU, Campus Lyngby

Klient DTU

Periode 2012 - 2017

Areal 700 m²

State of the art The Villum Center for Advanced Structural and Material Testing er en eksperimentel forskningsfacilitet. Bygningen rummer faciliteter til avanceret mekanisk testning af konstruktioner og materialer i både helt lille og stor skala. Et forskningsmiljø, som vil tiltrække de bedste forskningsprojekter og forskere.

Synlighed Resultatet af initiativet er en internationalt synlig og enestående state of the art forskningsfacilitet, som repræsenterer og støtter det stærke forskningsmiljø inden for eksperimentel, mekanisk forskning i materialer og konstruktioner på DTU. Villum Centrets facader er udført i galvaniseret stålplader, som med sit grå spil harmonerer godt med de eksisterende bygningers gule teglsten og rå betonflader.



Foto: Line Stybe Vestergaard



Galvaniseret stålfacade
Foto: Line Stybe Vestergaard

HAVBO

BOLIGER I SØNDERBORG HAVN

*Udsigt til områdets blå og grønne kvaliteter.
Foto: Stammers Kontor*

HAVBO HUSET SØNDERBORG / DK

Projekt 9 Boliger på Sønderborg Havn

Klient Privat

Periode 2010 - 2012

Areal 1600 m² + P-Kælder

Attraktiv placering Over de kommende 10 - 15 år skal Sønderborgs erhvervshavn transformeres til en ny, attraktiv og levende bydel. Havbo er det første boligprojekt opført inden for rammerne af Frank Gehrys masterplan for havnen, som JUUL | FROST Arkitekter har udarbejdet designguiden for.

Maritimt udtryk Med sit formsprog sætter Havbo scenen for de kommende bygninger i den nordlige del af havneområdet, der med tiden kommer til at omfatte Ewers Pækhuis, Kulturhuset samt hotel- og kontorbyggeri. Med afsæt i en Rubiks Cube drejes bygningskroppen etagevis, og som en del af drejningen indgår altanerne; skåret ud og ind i formen. Resultatet er en harmonisk bygningskrop, hvis hvide facader refererer til områdets maritime karakter.

Generøst lysindfald Facaderne åbnes i store vinduespartier mod vandet og byen. Alle boligerne får optimal udnyttelse af udsigten og de tilknyttede udearealer samt et generøst lysindfald.



Foto: Stammers Kontor



Havbo ved siden af Ewers Pækhuis.
Foto: Stammers Kontor



Kig fra Nørre Havnegade med lystbådshavnen i forgrunden.
 Foto: Stammers Kontor



*Øverst:
Foto: Stammers Kontor*

*Nederst:
Udsigt ftil Kong Chr. D. Xs Bro.
Foto: Stammers Kontor*





Foto: Stammers Kontor



VEKS RISØ

*Den anodiseret aluminium skaber farvespil i solen.
Foto: Knud Erik Hjerrild*

VEKS RISØ ROSKILDE/DK

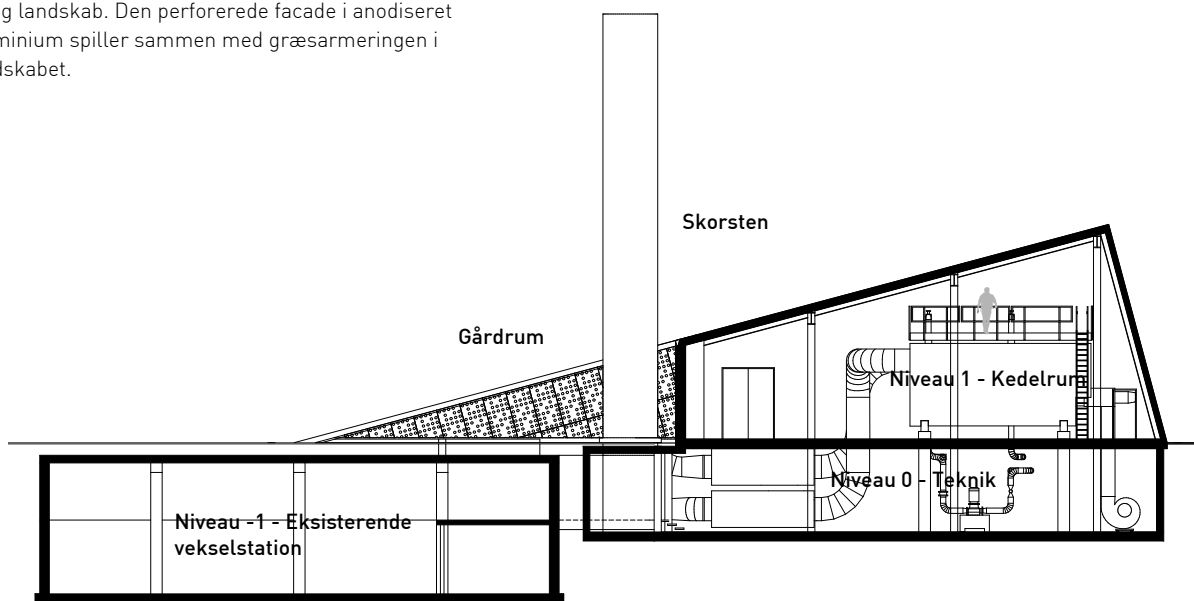
Projekt Risø Spidslaststation ved Roskilde
Klient VEKS - Vestegnens Kraftvarmeselskab I/S
Periode 2015 - 2017
Areal 1055 m²

Nyt terræn VEKS, Vestegnens Kraftvarmeselskab I/S, har i forbindelse med etablering af nye forsyningslinjer fra Roskilde mod Jyllinge behov for at etablere et anlæg med vekslerstation og spidslastcentral i området omkring DTU Risø. Vekslerstation og spidslaststation etableres sammen. Vekslerstationen er etableret under terræn, mens spidslastcentralen placeres på terræn med kælder til tekniske installationer.

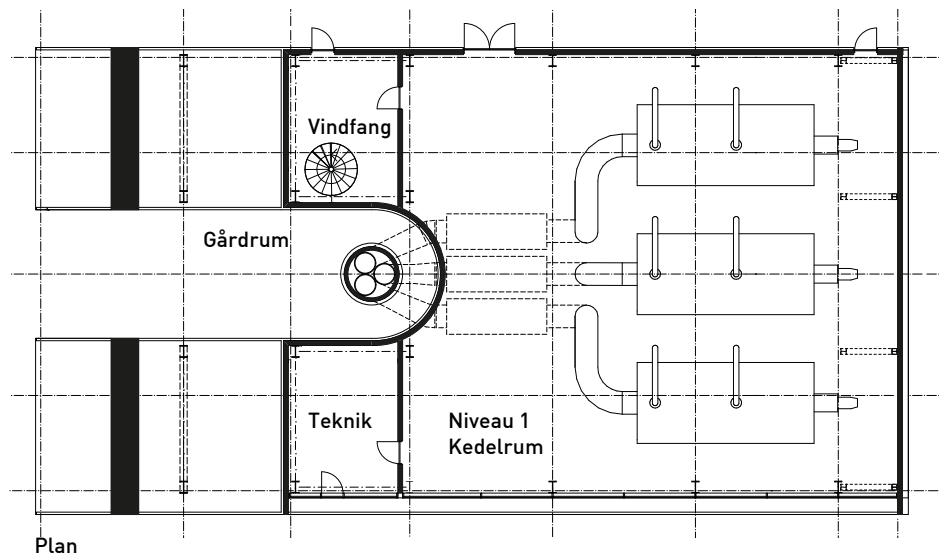
Sammenhæng med Landskabet Intentionen er at skabe en bygning, som både respekterer Risøs bygningsmæssige kontekst og placerer sig ind i landskabet. Bygningen skyder sig op gennem terrænet i harmoni med hældningen på Campus DTU Risøs øvrige bebyggelse. Bygningen illustrerer dermed et løft af terrænet, hvorunder spidslastcentralen etableres, og skaber dermed sammenhæng mellem bygningsmasse og landskab. Den perforerede facade i anodiseret aluminium spiller sammen med græsarmeringen i landskabet.



Facade i anodiserede aluminiumsplader. - Foto: Knud Erik Hjerrild



Længdesnit



Plan

“Vores ambition er altid at raffinere metoder såvel som værktøjer. Derfor kaster vi fortsat et kritisk blik på vores praksis, og undersøger hvilken samtid og virkelighed vi agerer i.”

I SYNC MED SAMTIDEN

Fremskridt sker i mødet med det fremmede – Vores arkitekturforståelse er formet af et internationalt udblik og en tværfaglige tilgang. Den er farvet af, at tegnestuen har krydset klinger med alt fra billedkunstnere og dirigenter til sociologer, filosoffer, etnologer mm., samt tegnestuens brede internationale netværk. Sådan skabes arkitektur i dialog og på niveau med de øvrige kunstarter og praksisser i samfundet.

Vores ambition er altid at raffinere metoder såvel som værktøjer. Derfor kaster vi fortsat et kritisk blik på vores praksis, og undersøger hvilken samtid og virkelighed vi agerer i; hvad skal vores metoder favne og tage farve af? Sådan skaber vi arkitektur i sync med samtiden.

Tegnestuen kendetegnes af det teoretiske fundament, der omsættes til konkrete metoder og værktøjer. Gennem tværfaglige udviklings- og forskningsprojekter har vi opbygget et teoretisk og metodisk grundlag; den arkitekturforståelse, der i dag definerer tegnestuens praksis.

Vi arbejder helhedsorienteret og tager både højde for byens komplekse kontekst, rummets relationer til andre rum, den måde livet former sig på og den sansende krop. Behovskategorierne by, rum, livsformning og krop samler og koordinerer projektets forudsætninger i én helhedsorienteret løsning med mennesker i fokus.

I en foranderlig verden, er tilpasningsdygtighed og robusthed uomgængelige parametre; både i de metoder vi udvikler og den arkitektur vi skaber, særligt med fokus på det sociale rum. Vi sætter nye standarder for det metodiske arbejde med helhedsorienteret bæredygtighed.

Vi tror på, at vellykket planlægning tager afsæt i de mennesker, der bruger byens rum, deres adfærd, holdninger og sociale interaktion. Udviklingen af byens rum skal tage udgangspunkt i fællesskabet og agere det sociale kit.



*Flemming Frost og Helle Juul
Foto: Uffe Weng*

HELHEDSSYN OG SOCIALT FOKUS

HELLE JUUL, FLEMMING FROST
& SØREN ASKEHAVE

"Der skal være plads til det uforudsigelige og spontane, at vi bliver konfronteret med forskellighed, og får sat vores eget liv i perspektiv."

Foto: Uffe Weng

“A city is a human settlement in which strangers are likely to meet.” Ordene er sociologen Richard Sennetts, og de understøtter Juul | Frost Arkitekters tilgang til arkitekturen:

Helle Juul - Vi har en ambition om altid at skabe rum, der attraherer forskellige mennesker og lægger op til uforpligtende samvær. Det er grundlaget for diversitet og tolerance. Der skal være plads til det uforudsigelige og spontane, at vi bliver konfronteret med forskellighed, og får sat vores eget liv i perspektiv.

Flemming Frost - Tankegangen gælder også uddannelses- og innovationsmiljøer. Innovation er en kontaktport, der opstår i mødet mellem mennesker med forskellige fagligheder og interesser. Lige nu fylder mødet mellem fremmede meget i boligdebatten. Der er fokus på ghettoer og parallelsamfund. Vi bosætter os tæt på mennesker, der ligner os selv og det udfordrer sammenhængskraften.

Fremtidens boliger er et tema, der fylder på tegnestuen. Som erfarne boligbyggere er det if. Søren Askehave og Flemming Frost afgørende at skabe boliger i sync med samtiden:

Søren Askehave - Tegnestuen bygger i dag mange boliger. Det handler om at skabe sig et overblik over boligmarkedets behov, både nu og på lang sigt. Når det er sagt, er det ikke alt, vi kan forudse. Derfor har vi fokus på fleksible byggesystemer, der løbende kan imødekomme nye behov.

Flemming Frost - Et af de store spørgsmål er stadig, hvordan vi dækker efterspørgslen på boliger, der er af høj kvalitet, men til at betale. Vi gør vores for at forbedre samarbejde og processer. Men det er også et spørgsmål om at få skubbet til de politiske rammer for boligbyggeriet. Bliver markedet for deleøkonomien og servicerede boligkoncepter åbnet op? Bliver kravet om en gennemsnitlig boligstørrelse læmpet?



Partnerkredsen, Juul | Frost Arkitekter.
Fra venstre: Flemming Frost, Søren Askehave og Helle Juul
Foto: Uffe Weng

Disruption er blevet et modeord, men if. Helle Juul har foranderligheden altid været et grundvilkår:

Helle Juul - På tegnestuen arbejder vi netop med livsformning: livsformer i udvikling. Vi lever længere og mere aktivt end før, vi rejser mere, skifter oftere job og har andre familieformer. Det skaber igen og igen nye krav til boligen og måden at bo på.

Vi imødekommer de demografiske forandringer, som bl.a. ældrebølgen skaber, gennem forskning og udvikling. Der er behov for mere fleksible boligtypologier, nye fællesskaber og måske også nye måder at købe, leje og råde over boliger.

Søren Askehave fortæller, at forandringer og klimaudfordringer har stor indflydelse på typen af opgaver de næste år. Han fremhæver særligt transformationer:

Søren Askehave - 75% af alt byggeri i Danmark er bygget før 1977. Det er opført uden krav til bl.a. energiforbrug. Samtidig er der store lommer af utidssvarende arealer i byerne f.eks. havneområder og industrilandskaber. Det skaber mulighed for transformationer af både byområder, byrum og bygninger.

Vi står bl.a. for transformationen af den tidligere Flyvestation Værløse. Projektet har fokus på kontakten til naturen og fællesskaber. Byggeriet er både bæredygtigt socialt, men også miljømæssigt. Vi har erstatet beton med træ i store dele af konstruktionerne.



Foto: Uffe Weng

”Vi medtænker byen, rummet, livsformningen og kroppen. Det sikrer helhedsløsninger med sammenhæng mellem helhed og detalje”



Foto: Uffe Weng



Foto: Uffe Weng

Det reducerer CO2 aftrykket markant. Vi skal tænke bæredygtigt, der hvor det batter, der hvor frugterne hænger lavest. Vi arbejder helhedsorienteret med bæredygtighed, det passer godt med vores behovsbaserede tilgang.

Juul | Frost Arkitekters behovsbaserede tilgang er udviklet gennem forsknings- og udviklingsprojekter og raffineret i praksis:

Helle Juul - Vores løsninger integrerer altid fire behovskategorier: vi medtænker byen, rummet, livsformningen og kroppen. På den måde sikrer vi sammenhængen mellem helhed og detalje, når vi udformer alt fra boliger til byens rum.

Flemming Frost - Det er jo byens rum i bred forstand, altså alle de sociale mellemrum, der er interessant. Det er her fællesskab og sammenhængskraft opstår.

Det sociale rum er også et emne inden for campusudvikling og udformningen af innovative arbejdsmiljøer.

Helle Juul - Vi har i mange år haft fokus på "new ways of learning" og "new ways of working". Erhvervslivets udvikling og campusudvikling er jo to sider af samme

sag. For at fastholde og udvikle et konkurrencedygtigt videnssamfund må vi også se campusudvikling som et vigtigt indsatsområde. Der er brug for, at vi udvikler nye strategier og rammer inden for campus, fordi de måder vi lærer på, deler viden og innoverer hele tiden forandrer sig.

Flemming Frost - Det er grundlæggende for vores rolle som arkitekter. Vi forholder os til de forandringer vi står overfor og undersøger fremtidens muligheder og potentialer. Vi henter inspiration i det fremmede og anderledes for at gentænke den måde vi bor, arbejder og lærer på.

"Vi forholder os til de forandringer vi står overfor og undersøger fremtidens muligheder"

IGANGVÆRENDE PROJEKTER

UDDRAG



AKTERN | SE

Projekt 90 boliger, Malmø
Klient Midroc
Periode 2016 - 2018 / Under realisering
Areal 9.800 m²



TVEDT KLIMA KVARTAL | NO

Projekt Visions- og reguleringsplan, Stavanger
Klient Forus Næringspark AS, Tvedt Eiendom AS, HABI AS, Sunde Estate AS
Periode 2014 - 2020
Areal 150.000 m² Byggeret



NANNA | SE

Projekt 110 boliger, Malmø
Klient Midroc
Periode 2016 - 2018 / Under opførelse
Areal 10.800 m²



KUNGSÄNGEN | SE

Projekt Strukturplan, Uppsala
Klient Sandviksvassen
Periode 2016 - 2019
Areal 112.000 m² Byggeret



MUNKEBJERG VÆNGET | DK

Projekt 140 boliger Munkebjergpark, Odense
Klient Barfoed Group
Periode 2017 - 2020 / Under realisering
Areal 13.200 m²



K31 | DK

Projekt 60 boliger i 17 etager, Holbæk
Klient AP Pension
Periode 2017-2019 / Under realisering
Areal 7.300 m²



SÆRIMNER | SE

Projekt 72 boliger, Malmø
Klient Roth
Periode 2016-2018 / Under opførelse
Areal 6.000 m²



SPORTORNO | DK

Projekt 145 boliger, Høje-Taastrup
Klient BONAVA
Periode 2017 - 2019 / Under realisering
Areal 12.000 m²



WORLD TRADE CENTER | SE

Projekt Hotel og kontorhotel,
Helsingborg
Klient MIDROC
Periode 2016 - 2019 / Under realisering
Areal 14.500m²



FLYVESTATION VÆRLØSE | DK

Projekt 130 boliger, Film- og Udsigts-
husene, Værløse
Klient BONAVA
Periode 2016 - 2018 - Under opførelse
Areal 15.000 m²



AMAGERBANEN | DK

Projekt 180 ejerboliger, Amager,
København
Klient NREP / Arkitekt Gruppen
Periode 2016 - 2019 / Under realisering
Areal 18.610 m²



SAGA | SE

Projekt Opførelse af 142 boliger, Malmø
Klient Midroc
Periode 2014 - 2017 / Under opførelse
Areal 10.800 m²



FASANRÆKKERNE | DK

Projekt 95 boliger, Række- og etagehuse,
Ørestad, København
Klient BONAVA
Periode 2017-2019 / Under realisering
Areal 9.100 m²



KONTORHUS | DK

Projekt Kontorhus, Munkebjergpark,
Odense
Klient Barfoed Group
Periode 2017-2019 / Under realisering
Areal 6.500 m²



ÅRSTA TORG | SE

Projekt Ny bydel: 436 Boliger og butikker,
Uppsala
Klient MIDROC
Periode 2015 - 2018
Areal 35.000m² boliger + 10.000m² butik-
ker + landskab + P-kælder

"Gennem medarbejdernes kompetencer, forskellighed og via vores dialogbaserede metode kvalificerer vi hinanden, kunden og projektet"

- Helle Juul, Founding Partner, Arkitekt MAA/MNAL, Ph.D.

JUUL | FROST Arkitekter

Tegnestuen er et internationalt orienteret og innovativt dansk arkitektfirma med en sammensat kompetence fra by-, bygnings- og landskabsarkitektur. I løbet af det seneste årti har JFA udviklet og projekteret erhvervsbyggeri, uddannelsesmiljøer og mere end 1.800 boliger.

JFA har gennem de seneste 20 år arbejdet praktisk og teoretisk med udviklingen af byrum, udviklingen af nye byområder og planlægning i den store såvel som lille skala. JFA besidder en unik kompetence indenfor transformation af monofunktionelle områder til byintegrerede og mangfoldige byområder. JFA har således særlige kompetencer indenfor bygherre-rådgivning om større strategiske udviklingsopgaver, som viser sin styrke i implementeringen.

JFA har en fundamentalt forankret viden og praktisk erfaring med byudvikling i et helhedsorienteret perspektiv. Ud over rådgivningsopgaver for kunder i Danmark, Sverige og Norge har vi i perioden 2007 - 2009 gennemført det Realdania finansierede udviklingsprojekt "Byens Rum som udviklingsstrategi". Målet var at udvikle helhedsorienterede metoder og strategier for at fremtidssikre den danske provinsby og udvikle greb til, hvordan byrum kan være katalysatorer for udviklingen af den gode by.

JFA arbejder ud fra et værdibaseret og helhedsorienteret grundlag, som sikrer, at alle projekter udarbejdes med henblik på et stærkt samspil mellem de fysiske rammer og det levede liv. JFA skaber ny viden og metodeudvikling som integreret del af projektløsningen.

Organisation

JFA har 30 tværfagligt sammensatte medarbejdere ansat, som tæller arkitekter, landskabsarkitekter, ingeniører, bygningskonstruktører, administration, kommunikation og strategi. JFA er medlem af Danske ARK og Landskabsrådet. JFA er organiseret i tre udviklingsområder:

By + Rum + Landskab

Udviklingsområdet fokuserer på udvekslingen mellem bevægelse og rumlige scenarier, udvekslingen mellem skalatrin og udvekslingen mellem landskab, bebyggelse og bygning. Arbejdet spænder fra det overordnede byniveau og udvikling af kvarterer til pladser og passager med helhedsplaner, by- og landskabsdesign samt procesledelse som de primære arbejdsopgaver.

Bygning + Bebyggelse

Området varetager alle faser i byggeprojekter - fra skitseprojekt, over projektering til færdiggørelse og aflevering. JFA optimerer løbende det industrialiserede byggeri for at udvikle ny arkitektur, som tilgodeser dels brugernes umiddelbare behov, dels et dynamisk samfunds fremtidige og bæredygtige krav - altid med byggeriets kvalitative forhold i mente.

Forskning + Udvikling

Udviklingsområdet har fokus på forskning og formidling af centrale spørgsmål indenfor byens liv, urbanitet og arkitektur. Afdelingen udvikler, forsker i og formidler JFAs aktiviteter og forskningsresultater gennem forelæsninger, workshops og oplæg på konferencer og står for JFAs interne og eksterne kommunikation

Bestyrelse

Søren Holck-Andersen, Formand, Partner/Indehaver
advokatfirmaet Holck-Andersen & Tyge Sørensen
Jesper Bredesen, Direktør, H. Lundbeck
Dorthe Petersen, Direktør, Meyers Madhus

FIRMA INFO

JUUL | FROST
ARKITEKTER A/S
CVR NR./DK 31515335

Refshalevej 147
1432 København K
Danmark

T +45 32959578
E ark@juulfrost.dk

WWW.JUULFROST.DK

Kontakt

Helle Juul
Founding Partner, Arkitekt MAA/MNAL, PhD.
T +45 23242309
E hj@juulfrost.dk

Flemming Frost
Founding Partner, Arkitekt MAA/MSA
T +45 28440678
E ff@juulfrost.dk

Søren Askehave
Partner, Arkitekt MAA
T +45 60582022
E sas@juulfrost.dk

Hanna Svenson
Associeret Partner / BYG, Arkitekt
E hs@juulfrost.dk

Line Stybe Vestergaard
Associeret Partner / LANDSKAB, Landskabsarkitekt MAA
E lv@juulfrost.dk

Philip Krogh
Associeret Partner / BYG SE, Arkitekt MAA
E pk@juulfrost.dk

Morten Bilde
Associeret Partner / BIM, Arkitekt, M.Sc.Eng.
E mb@juulfrost.dk



JUUL | FROST
A R K I T E K T E R