

Hvad har vi lært? – 50 års barmarksprojekter

v/ arkitekt Helle Juul, arkitektfirmaet Juul/Frost

”Byernes styrke er deres iboende diversitet, der giver mennesker mulighed for at mødes på tværs af deres interesser, alder samt sociale og etniske tilhørsforhold. Det er en del af baggrunden for at byer gennem tiderne har fungeret som mødesteder, oplevelseszoner, innovations- og inkubatormiljøer. Lever byerne ikke op til denne rolle, får det konsekvenser for samfundet som helhed. Hvis indbyggere forskanser sig – som følge af at det fælles rum trænges væk af private interesser og egennyttige hensyn - forsvinder samfundets sammenhængskraft og dermed dets mulighed for at udvikle sig.”

Byens Rum 2, Det kendte i det fremmede, Juul | Frost Arkitekter

Urban IQ - Klog planlægning i forandring

FRA FYSISK DESIGN TIL SOCIALT DESIGN

FRA ORIENTERET TIL HELHEDSORIENTERET

FRA FORM TIL DET FAKTISK LEVEDE LIV - BYLIV LIVSSTILE

ARKITEKTENS ROLLE: MELLEM SUPERMAN OG SUPERVISOR

Arkitektens og byplanlæggerens rolle er stadig i forandring, omvendt er forandringen i alle henseender blevet en præmis. For at kunne agere i udviklingen, må arkitekter og byplanlæggere holde sig i sync med samtiden: kontinuerligt raffinere og kvalificere deres metoder. Hvordan har byplanlægningen, arkitekturen og vores rolle ændret sig gennem årene?

Gennem de sidste år er der sket et skift i fokus fra fysisk til socialt design: Arkitekturen vurderes ikke længere på baggrund af formelle parametre, men også mht. sociale aspekter. I forlængelse heraf er formalismen forladt til fordel for arbejdet med det levede liv i al dets kompleksitet, det handler om at adressere forskelligartede behov. Det stiller nye krav til kontakten og interaktionen med byens borgere og brugere. Parallelt har arkitektur og planlægning taget en holistisk drejning. Fra ét snævert fokus beskæftiger arkitekten og byplanlæggeren sig nu med helhedsorienterede løsninger og anskuer byens udvikling fra flere vinkler.

Grundlæggende er de parametre byens planlægning vurderes ud fra også forandret. De implicite såvel som eksplicite bagvedliggende idéer om, hvad god og dårlig planlægning er har ændret sig, og de arkitektoniske og byplansmæssige forbilleder for vores praksis er erstattet af nye. Hvis vi skal kvalificere debatten om de kommende års planlægning, må vi se tilbage på tidligere planlægning, vende blikket ind ad og granske erfaringer, men også kigge ud og tage bestik af verdenen og udviklingen - Det er forudsætningerne for at kunne agere klogt i en verden i forandring. Hvilke idéer har de sidste 50 år påvirket planlægningen, hvad har vi lært og hvad kan vi tage med os?

Det handler ikke om nostalgiske tilbageblik, men at se på fortiden med nutidige øjne, indskrive den i samtiden på ny og tage dem med ind i fremtiden som nyttige erfaringer.

Peronlige erfaringer

Før vi ser på de store linjer og de faglige påvirkninger, er det værd at starte i en anden skala. Vi har alle mærket arkitektur og planlægning på egen krop, men ofte fortaber erfaringerne sig i hverdagens tåger. Netop fordi det er en del af hverdagen, er det så svært at få øje på. Hvordan har jeg selv boet, og hvorledes har rammerne påvirket mit liv? Jeg er født og opvokset i et enfamiliehus i Vendsyssel. I forbindelse med studentertiden flyttede jeg til en etværelses ungdomsbolig i en stokbebyggelse, og mens jeg gik på arkitektskolen i Aarhus, boede jeg i en åben karré. Efter de endte arkitektstudier flyttede jeg til et ildebrandshus fra 1748 i København K, der blev erstattet af et engelsk rækkehus i Klampenborg. Nu er vi tilbage i byen på Krøyers Plads. Hvad har bygninger betydet for min livsform og adfærd?



STOKBEBYGGELSE
STUDERENDE



ÅBEN KARRÉ
ARK STUDERENDE



ILDEBRANDSHUS KBH K
1983/ KØBENHAVN



ENGELSK RÆKKEHUS
FAMILIE



KRØYERSPLADS
I DAG

Et kontrastfuldt eksempel er forskellen på livet i ildebrandshus og rækkehus. De engelske rækkehuse omslutes af en række offentlighedsgrader, der ikke findes ved byhuset, hvor privaten erstattes direkte af det offentlige rum efter hoveddøren. I rækkehuset er der derimod en halvoffentlig forhave og en semiprivat baghave: offentlighedsgrader, der påvirker vores adfærd og skaber muligheden for en social dynamik med naboerne. Den lille baghave ud mod det grønne fællesareal for rækkehusenes beboere er en tryghedszone, med plads til, at beboeren kan stå og tage bestik af situationen og tænke, hvem vil jeg invitere ind? Overgangen mellem privat og offentligt sætter rammerne for sociale relationer, naboskab og mødet med fremmede. Nuancerede offentlighedsgrader er forudsætningen for det urbane, der netop kendetegnes ved udveksling og forbindelser mellem fremmede. Uden offentlighedsgrader tager blasertheden overhånd og mødet med den fremmede erstattes af et liv afsondret fra ”de andre”.

Paradigmer i ”Barmark”

Når jeg ser tilbage på de sidste 50 års planlægning, kan jeg identificere en række tankesæt, der har haft indflydelse på min faglighed. Vi kan forstå dem som paradigmer i bred forstand: tankesæt om byens planlægning, standarder for repræsentation, metoder, forbilleder og mønstereksempler på arkitektoniske løsninger. Paradigmer, der ofte er opstået andre steder i verden, i andre samfund og under andre vilkår, men hvis indflydelse og gennemslagskraft er global. Paradigmer der er kritiske reaktioner på hinanden og har afløst hinanden i vekselvirkning.

I 1950 henter Steen Eiler Rasmussen og landskabsarkitekt C.Th. Sørensen inspiration i det engelske ideal. Ligesom havebyen var Tingbjerg både byplanlægning og et socialt eksperiment. Tingbjerg bliver opført på baggrund af saneringen af København og efterkrigstidens boligmangel. Bebyggelsen er et godt eksempel på tidens spredte byvækst, der andre steder er udtryk for, at industrialiseringen havde bredt sig fra København og de store byer ud til tidligere lavt industrialiserede områder. I 50'erne spirer de rationelle idealer i byggebranchen, og man begynder at opføre huse af industrielle præfabrikerede bygningsdele, idealer der förstærkes i 60'erne. Ideen om at man fra offentlig side skal afhjælpe bolig manglen og sikre minimumsstandarder for boliger vidner om, at velfærdsstaten er på vej frem.

Tingbjerg er et gennemtænkt, funktionelt og humanistisk boligbyggeri opført isoleret fra nærliggende bydele. Bebyggelsen er opført i beskeden højde (med undtagelse af højhuset), for intentionen var, at bebyggelsen "... skulle gøre sig mindst muligt gældende i forhold til det omgivende åbne landskab"

På trods af de fremtrædende sociale udfordringer i Tingbjerg i dag, var mennesket og de sociale relationer centrum for alle overvejelser i planlægningen. Bebyggelsen samler familie-, ældre- og ungdomsboliger samt boliger til enlige i planens eneste højhus. Samtidig er de forskellige pladser og uderum tiltænkt de forskellige typer af beboere. Bebyggelsen får sin bymæssige karakter gennem byrumshierarkiet, der opstår i samspil mellem treetagers familieboliger placeret ved gader, åbne karreer med arealer til ophold samt et strøg med butikker. Netop hierarkiet af stræder, pladser og rum hvor variationen opstår mellem de små forskelle i rumstørrelser og forløb, bryder den oplevelsesmæssige monotoni. Tingbjerg er et humant byggeri præget af konstruktiv klarhed.

Tingbjerg samler moderne og traditionelle træk. Området er en uformel oase i menneskelig skala og på den anden side skinner den moderne tankegang igennem: Den analytiske tilgang og de grundige sociale studier er typisk for den moderne planlægning, og bebyggelsen har mange moderne træk, som pladsen mellem husene, de grønne områder, lyse boliger med altaner og den gennemtænkte placering af anlæg til "alle" typer beboere. Trods diversiteten i boligtyper, har de ensartede ejerforhold skabt social skævvridning - det er ikke nok at tænke diversitet i kategorierne: familie, enlig, ung og ældre. De sociale problemer i dag er dog ikke alene et produkt af arkitekturen, men også af boligpolitikken.

1960'erne Den moderne byes indtog Modernisme og townscape bevægelsen

INDUSTRIALISMENS ÅRTI

INDUSTRIALISERET PRODUKTION

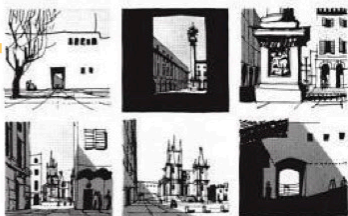
HØJTEKNOLOGI

TEORETISKE BEVÆGELSER

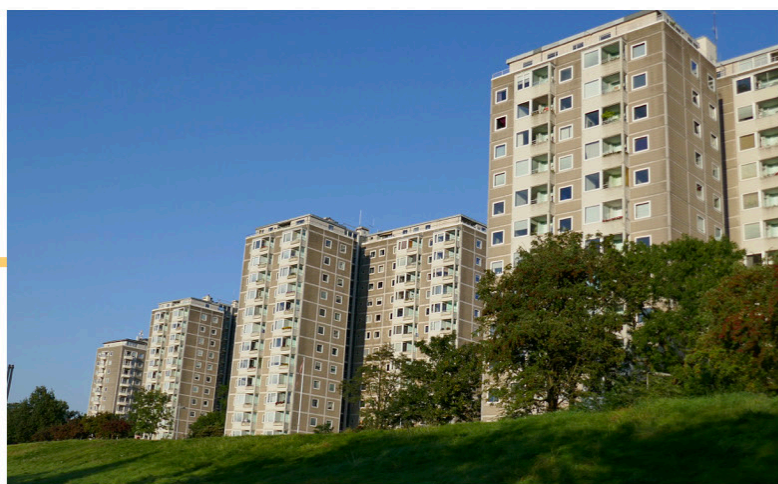
Bellahøjhusene vidner om industrialiseringens gennembrud i byggebranchen i 1960'erne. Byggeriet er et resultat af en konkurrence vundet af Tage Nielsen og Mogens Irming. I 1950-57 blev de 28 punkthuse opført i en åben og parkagtig bebyggelsesplan, hvor C. Th. Sørensen havde ansvaret for udearealerne. Inspirationen kom især fra Le Corbusier, der allerede med planerne for Ville Contemporaine i 1922 og Ville Radieuse 1934 skabte nye storslåede idealer for byplanlægningen: En højteknologisk by strengt ordnet, inddelt i zoner og med moderne lyse og funktionelle boliger. De nye idealer markerer opblomstringen af teoretiske bevægelser i arkitekturen og byens planlægning.

Bellahøjhusene, "Danmarks første skyskrabere", blev et symbol på modernismen herhjemme: på fremskridt, sunde og lysere boliger til almindelige mennesker. De markerede indgangen til 60'erne, hvor en række almene boligkomplekser skød op i og omkring de større byer i Danmark. Byggeri præget af industrialiseret produktion, standardisering og datidens højteknologi. Arbejderne skulle ud af de små lejligheder inde i byen og ud i moderne rummelige lejligheder med lys og grønne arealer. Lejlighederne levede fuldt op til funktionalismens idealer om moderne boliger med lysindfald fra tre sider; tårne af fritliggende enfamiliehuse.

THE CONCISE TOWNSCAPE



GORDON CULLEN



I samtiden blev modernismen kritiseret fra flere kanter bl.a. af Gordon Cullen og townscapebevægelsen, der lagde vægt på karakter og differentiering i kontrast til modernismens standardisering.

Bevægelsen anskuede byens kontekstuelle helhed som mere end summen af de enkelte dele og hver bygning som et bidrag til et større værk. Cullen satte fokus på byens visuelle dimensioner, summen og successionen af kontrasterende synsindtryk, der opstår med bevægelsen gennem byen. Oplevelser, der vækker følelser og minder. Selvom townscapebevægelsen ofte reduceres til Cullens visuelle analyser af serielle forløb, har bevægelsens efterdønninger indflydelse på planlægningen i dag. Den kontekstuelle tilgang og anskuelsen af byen som en sammensat størrelse med relationer mellem bygninger og omgivelser lever i bedste velgående. Det nutidige fokus på det unikke og stedets ånd kan også anskues i forlængelse af bevægelsens reaktion mod standardisering og reproduktion, der skabte et udifferentieret landskab og udviskede alle forskelle. Sidst men ikke mindst genoplivede bevægelsen brugen af arkitektoniske forbilleder fra en tid, hvor alt foregik til fods og kontakten mellem mennesker var ansigt-til-ansigt, i stærk kontrast til modernismens værdsættelse af fart og det medfølgende fravær af mødet mellem mennesker i det offentligt rum. Hverken højhuse eller motorveje er forudsætning for det urbane, men det er den uformelle kontakt mellem mennesker ansigt-til-ansigt.

1970'erne En ny interesse for landet Galgebakken & Bourdieu

DECENTRALISERING

KOLLEKTIV BOFORM + SOCIALE FÆLLESSKABER
DEMOKRATISK NÆRSAMFUND + BRUGERSTYRING
FRODIGHED + TRADITIONSBEVIDSTHED

Galgebakken eller "Albertslunds Christiania" blev opført i Albertslund i 1972-74. Bebyggelsens ca. 600 andelsboliger består af toetages rækkehuse, enetages gårdhuse og etværrelses kollegieværelser samt pensionistboliger. Bag bebyggelsen stod arkitekterne Hanne Marcussen, Jens Peter Storgaard og Jørn og Anne Ørum-Nielsen samt landskabsarkitekten Jørgen Vesterholt. Byggeriet markerer en periode med fornyet interesse for landet, hvor det blev hipt at flytte til almene boliger vest for København. De tætlave bebyggelser skulle begrænse arealudlægget og tætheden skulle skabe kontakt mellem beboerne. De er derved implicit en arkitektonisk kritik af parcelhuskvarternes manglende bymæssighed. Byggeriet ramte lige ned i 70'ernes kollektive ånd med fokus på sociale fællesskaber, demokratisk nærsamfund og brugerstyring. Bebyggelsen er et pragteksemplar på tæt-lav-bebyggelse, hvor de lave og tætliggende huse, åbne forhaver og indgangsdøre i glas skulle opløse skellet mellem det private og offentlige rum. Familierne spiste aftensmad sammen i stræderne, de kom og gik hos hinanden, og beboerdemokratiet blomstrede, men når vi kigger tilbage ikke uden problemer.

Bourdieu opererer med begrebet habitus; den selvforståelse der påvirker vores smag eller fortolkning af den givne situation. I forlængelse heraf optræder også begrebet distinktion, der betegner tendensen til at adskille sig fra bestemte livsstile eller sociale segmenter.

Distinktionen bunder i en anerkendt værdiforskel blandt et segment, hvor det bekræftes, at noget er bedre end noget andet. Der skabes et fælleskab, der på samme tid forsøger at distancere sig fra andre sociale grupper. Når vi nu ikke bryder os om den samme mad og heller ikke har de samme holdninger osv., så har vi heller ikke en oplevelse af at have særlig meget til fælles og heller ikke interesse i at tilbringe tid



sammen. Så søger vi dem, som vi oplever i højere grad ligner os selv, bosætter os sammen med andre af samme type som os selv osv., og så opstår adskilte grupperinger, der lever parallelle liv. Med nutidens øjne er det et af de springende kritikpunkter mht. 70'ernes kollektive byggerier: de blev ensrettet og tendentiøse. Der manglede reel diversitet.

1980'erne og 90'erne Den nye urbanitet Dekonstruktion og rekonstruktion

1980'ERNE

DEKONSTRUKTION + REKONSTRUKTION

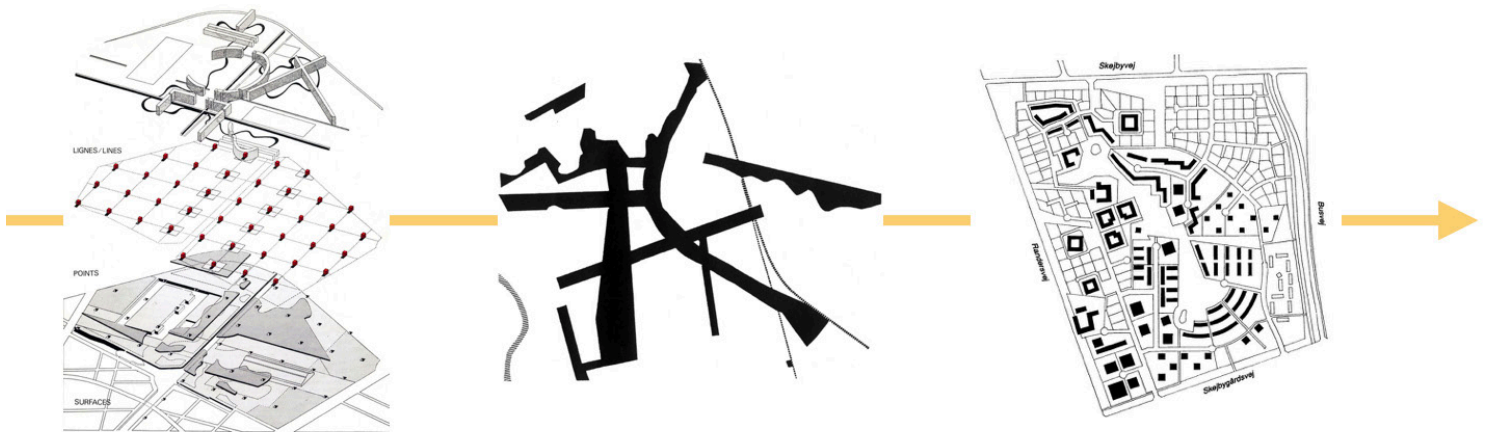
1990'ERNE

SKÆRPET FORESTILLING OM DET INDIVIDUELLE

I de to følgende årtier sætter dekonstruktion og rekonstruktion dagsordenen. I 1982-98 løfter arkitekten Bernard Tschumi dekonstruktivismen til byskala med Parc de la Villette i Paris. Med dekonstruktionen sætter Tschumi spørgsmålstegn ved de vante forestillinger om arkitektur, den måde vi skildrer byer og bebyggelser på (repræsentationen) og vores vante hierarkiske polariteter. Her vendes der op og ned på den traditionelle hierarkiske polaritet mellem kultur og natur: parken udformes som en kulturpark med fokus på aktiviteter. Der arbejdedes på et højt abstraktionsniveau med dekonstruktionen i overlejlrede systemer af linjer, punkter og flader. På sin vis fortsætter OMA (Office for Metropolitan Architecture) samme øvelse; de vender op og ned på hierarkiet mellem landskab og bebyggelse. Planen for Melun Senart fra 1992 vender den gængse logik inden for byplanlægning: i stedet for at spørge, hvor skal vi bygge? Spørges der, hvor skal vi ikke bygge? Det handler om at afholde sig fra arkitektur og beskytte "tom-

rummet”. Med planen tydeliggøres rummene imellem volumenerne. I stedet for at projektere på landskabet deduceres planen fra det: fremfor at lave en plan for landskabet, laves en ud fra landskabet. En tanke vi til dels finder i vores egen fingerplan fra 1947, hvor det lyder ”Ved Kunst maa man tværtimod friholde visse bebyggelige arealer for Bebyggelse – en meget vanskelig Kunst i dette Land.”

VEST 8's plan for Borneo Sporenburg 1993-1996 muliggjorde et kompakt og forskelligartet boligkvarter. De treetagers huse afviger fra det sædvanlige rækkehus, i at være stærkt orienteret til det private ved at indarbejde terrasser og taghave. Trods gentagelsen af hustypen er der maksimalt fokus på den arkitektoniske variation og dermed også det individuelle, et gennemgående træk i 90'erne i stærk kontrast til 70'ernes fælleskaber. Området har 2500 lavt bebyggede forskellige boliger. Vekslen mellem moderne orden og tilfældighed, den øgede kompleksitet samt det nye fokus på der, hvor vi ikke bygger; byens rum i bred forstand, men også individualiteten definerer stadig planlægning i dag.



I Danmark bliver Skejbygårdplanen i 1991 vedtaget af Århus byråd. En plan i spændingsfeltet mellem orden og tilfældighed et pragt-eksemplar på datidens dekonstruktivisme. Området skulle udvikle sig som en moderne, kaotisk forstad med heterogene bebyggelser og friarealer. Jan W. Hansen og Gøsta Knudsen fandt sammen med Århus Kommune omkring planlægningen af det nye område nord for byen. Det skulle bygges op på bar mark, og ambitionsniveauet var højt. Der var politisk vilje til at afprøve de nye spændende planlægningsmetoder. Masterplanen henter forskellige linjer og punkter i området som veje, levende hegn, en nedlagt midlertidig landingsbane for derefter at udtrække tilfældige former til nye veje, stier og bebyggelser. For at skabe variation placerede arkitekterne en stor variation af typologier i landskabet; både rækkehuse, klyngehuse, kædehuse, stokbyggesler, etagehuse, højhuse. Planen skaber tilsyneladende tilfældige sammenstød mellem forskellige bygningstyper og -højder, og forsøger at skabe den kompleksitet vi kender fra den historiske bymidte.

BEST PRACTICE BO01

BLANDEDE:

LIVSFORMER

EJERFORMER

BOLIGSTØRRELSER

PROCESSER

Bo01 er et byfornyelsesprojekt af den postindustrielle vestlige havn i Malmø. Malmø har, som så mange andre byer, skullet gennemgå en transformation fra industri til 'kundskabsby' og er et "brownfield" projekt, der både tager afsæt i barmarkbyggeriet og byfornyelsens præmisser. Et nyt universitet og udstillingen Bo01, skubbede til havneområdets og Malmøs udvikling. Bo01-projektet tog afsæt i den internationale boligudstilling i 2001 og har resulteret i en bemærkelsesværdig blandet bydel, hvor livsformer, ejerforhold og boligstørrelser varierer, men også et miljøvenligt og socialt bæredygtigt bykvarter.

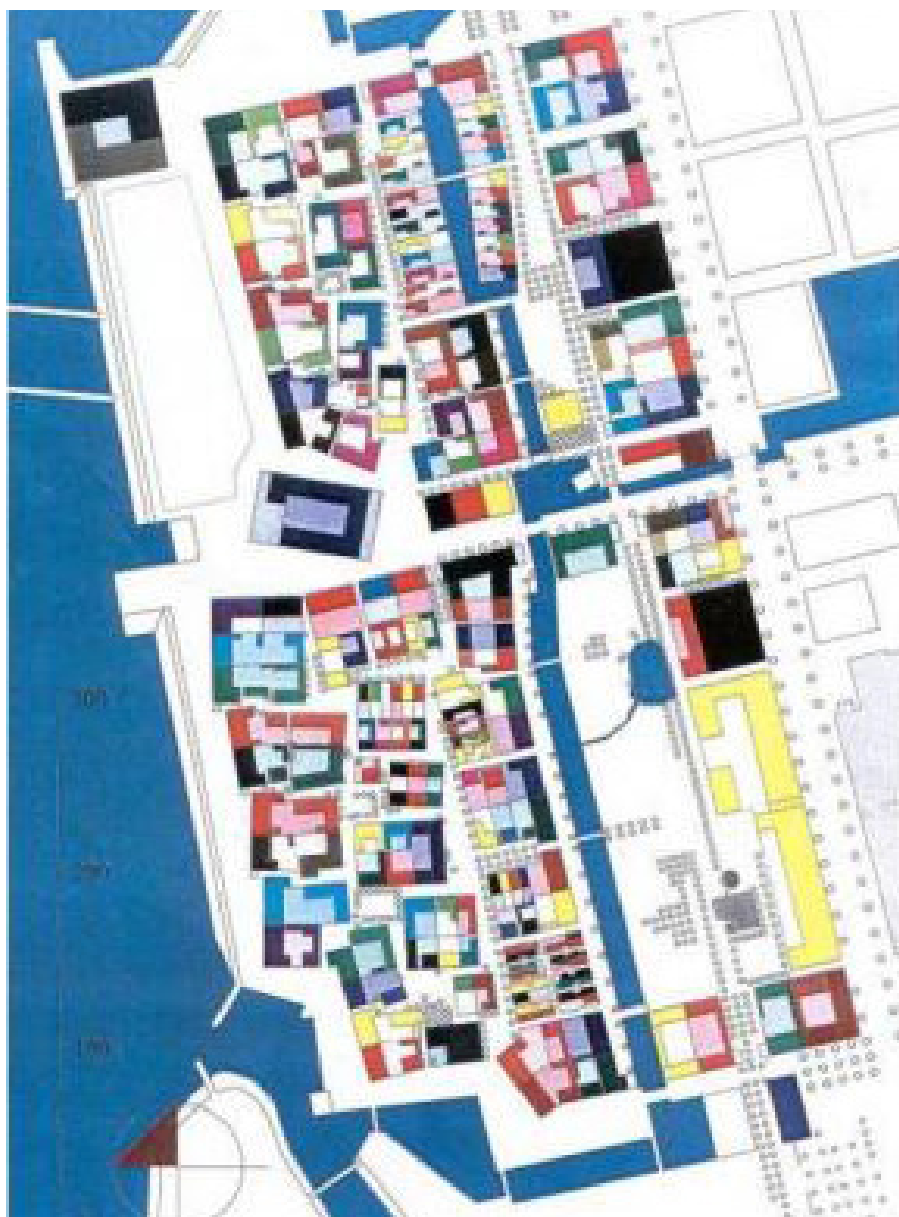
Processen var i sig selv mærkværdig: Den samlede 22 arkitektfirmaer & 19 bygherrer om udviklingen af området med forskellige hustyper og lejlighedsstørrelser, hvor de enkelte bygherrer fik tildelt spredte byggegrunde i området frem for én samlet grund. Derudover forhandlede man løbende med bygherrer og lod dem f.eks. bygge højere såfremt de brugte bedre og mere miljøvenlige materialer. Processen blev vejledt af henholdsvis et kvalitetsprogram og en masterplan.



Kvalitetsprogrammet fastsatte bygningshøjder, placering, ydre rum og bæredygtighed, 1:1 forholdet mellem bebyggelse og natur samt facadeforhold. Hovedplanen definerede de to gennemgående linjer; Strandpromenaden, hele Malmøs nye promenade og Kanalparken og satte derved den overordnede ramme for projektet.

BO01 udmærker sig ved den store variation af ejer- og lejelejligheder i varierende størrelser og med forskelligt udtryk, der understøtter en mangfoldighed af beboere og livsformer. Den menneskelige og intime skala og de lave bebyggelser i hjertet af planen skaber rum til menne-

sker. De indre vindbeskyttede gyder og højere bygninger i omkredsen af sitet, der afskærmer for vinden giver gode forhold for offentligt liv. Forhold understøttes af parkering langs yderkanten af planen og offentlig transport. De mange offentlige rum i forskellig skala og karak-



ter, sekvenser af pladser i vekslende størrelse skaber et spændende og oplevelsesrigt område. De forskudte gågader sikrer efter Jane Jacobs forbil-lede, at rummene hverken bliver store eller utrygge, men heller ikke lukker sig om sig selv. Bo01 er et bæredygtigt forbillede, de tekniske overvejelser og bevidstheden om bæredygtige materialer, facader mod syd, der skaber passiv opvarmning, solfangere på tagene, smalle dybder, der indfanger dagslys, er nogle af de træk, der løfte områdets bæredygtighed. 4.500 indbyggere, kontorer, kulturelle tilbud, samt unikke blå og grønne offentlige arealer trækker i dag arkitekturinteressererede til fra hele verden.

Et centralt punkt i planen er markøren Turning Torso. Tårnet på 54 etager samler kontorer, restauration, conferencefaciliteter og beboelse og er centralt placeret i planen og fungerer som et orienteringspunkt.



BEST PRACTICE BBB

BLANDEDE;
LIVSFORMER
EJERFORMER
BOLIGSTØRRELSER
NY URBANITET

Parallelt deltog vi (Juul|Frost Arkitekter) herhjemme i konkurrencen - Bedre Billigere Boliger – udskrevet af Statens Kunstfonds Arkitekturudvalg og de forenede ejendomsselskaber i 2001. Med baggrund i boligprisernes himmelflugt i 2000'erne opstod et ønske om at forene det industrialiserede byggeri med arkitektonisk kvalitet og bokvalitet. Konkurrencen foregik i to etaper med Charter 99 som udgangspunkt. Det ambitiøse formål var at skabe nutidige boliger af høj rumlig kvalitet med en anlægspris på 4200,- kr. / m² (halvdelen af prisen for en almen bolig).

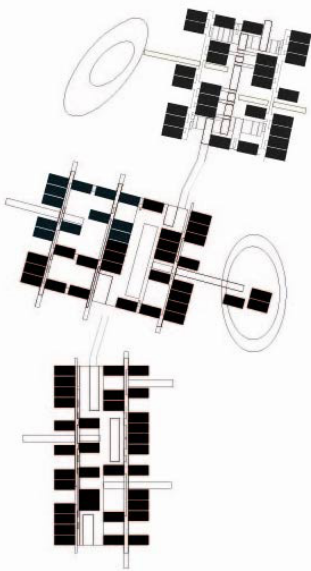
Bedre Billigere Boliger er udformet med kombinatorikken som princip. Hver bygningsenhed består af tre moduler, der er sat oven på hinanden i diverse kombinationer, således at bebyggelsen kan tilbyde lejligheder i fire forskellige størrelser. Variationen af lejlighedsstørrelse skaber basis for en mangfoldighed i beboersammensætningen: et boligområde som både kan rumme enlige, par, ældre, nyetablerede familier såvel som studerende i bofællesskaber – der er rum til diversitet. Den spartanske basisbolig giver rig mulighed for, at den enkelte kan sætte sig eget præg på lejligheden. Diversiteten i beboersammensætningen i Bedre Billigere Boliger var derudover støttet af ønsket om blandede ejerforhold i bebyggelsen: projektet samlede både ejer-, andels- og lejeboliger i én bebyggelse.

Intentionen om at integrere det urbane i bebyggelsen, trods placeringen i forstaden til Køge, var bærende i udformningen fra start.

Med afsæt i lokalområdets bebyggelsestyper og proportioner blev der udviklet en hybridtypologi i form af den opløste karré. Med den opløste karré træder en bred vifte af varierende mellemrum frem mellem huskroppene, og det skaber organiseringen af bebyggelsen i gader, stræder, grønne torve og pladser efter bymæssige principper.



Nedskaleringen i tre karréer inddeler bebyggelsen i tre mindre "lokalsamfund" tæt forbundet af stræder og gader. Den opløste karré skaber et omfavnende, men ikke omklamrende urbant rum, hvor livet har gode vilkår. Med afsæt i forstadens former er der skabt en urban typologi med plads til byens bevægelser og liv. Typologien skaber en stor variation af offentlighedsgrader, fra det private og semiprivate til det semioffentlige og offentlige: det giver gode forudsætninger for sociale møder og tryghed.

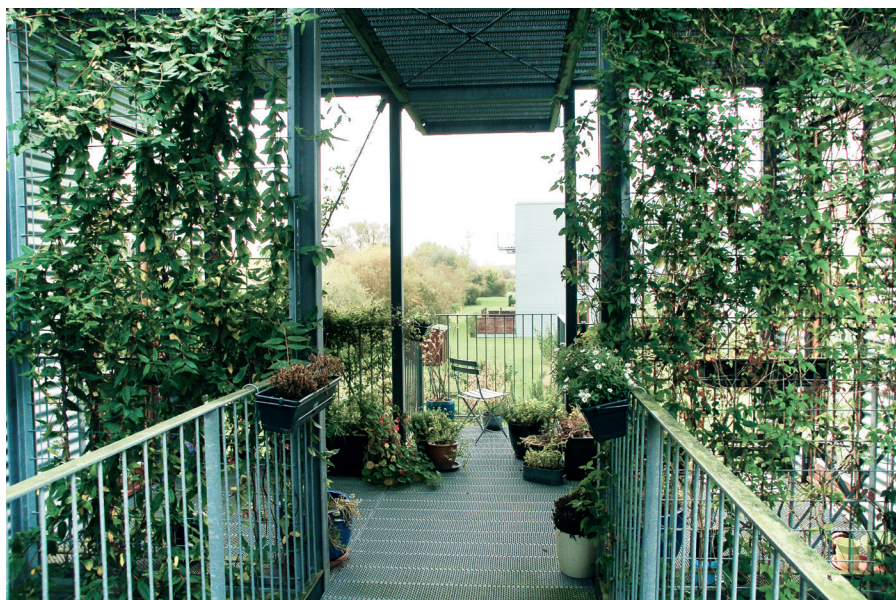


Det lette hus, med skelet af træ, er selvfølgelig et udtryk for den økonomiske ramme. I Ølby er det økonomiske benspænd dog vendt til en kreativ katalysator, og det lette hus er blevet beklædt med bølgende zink, der giver en rå, uformel og urban atmosfære. Det spartanske byrum mellem huskroppene er et karaktertræk, der åbner for en flertydighed i forhold til de aktiviteter, det er åbent overfor. Der er plads til børnenes fodboldkampe og fællesmiddage.

Bedre Billigere Boliger er en bebyggelse, der aktivt udfordrer blasert-heden: et sted hvor det er uundgåeligt at støde ind i naboerne og leve et afsondret liv.

HVAD HAR VI LÆRT?

Når vi ser tilbage på de sidste 50 års byplanlægning og -udvikling, er den først og fremmest interessant, i den udstrækning den kan præge fremtiden. Det handler ikke om at vende tilbage til de gamle paradigmer og planlægningsformer, men om at se på dem med nutidige øjne, indskrive dem i samtiden på ny og tage dem med ind i fremtiden som nyttige erfaringer. Med andre ord skal vi finde det nye i det kendte og



udvikle nye hybride redskaber ud fra vores teoretiske bagage. Det skal vi som arkitekter, byplanlæggere, virksomheder, bygherrer og uddannelsesinstitutioner være klædt på til. Derfor skal vi stadig se tilbage for at se fremad.

Kilder:

Howard, E. (1902). Garden Cities of Tomorrow. 15

Steen Eiler Rasmussen (1950), Gyngemosen bebyggelsesplan udarbejdet for KAB og FSB s. 3

Cullen, G. (1961). The Concise Townscape.