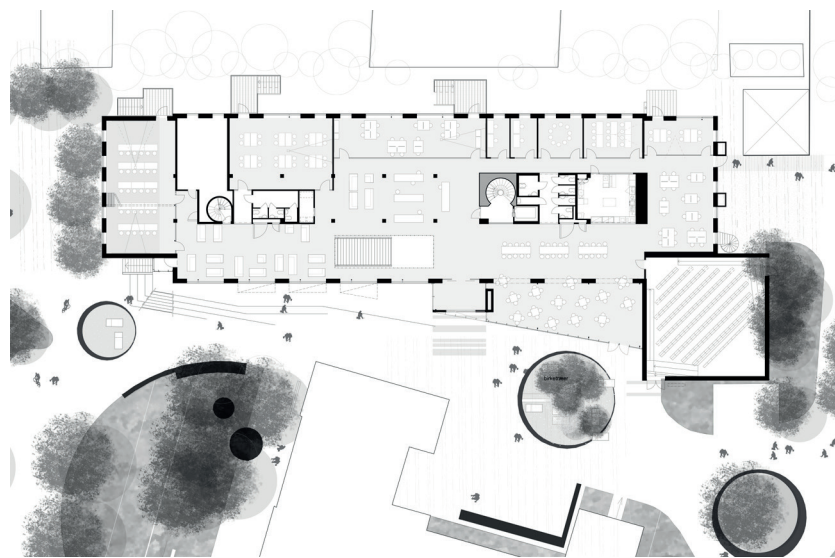
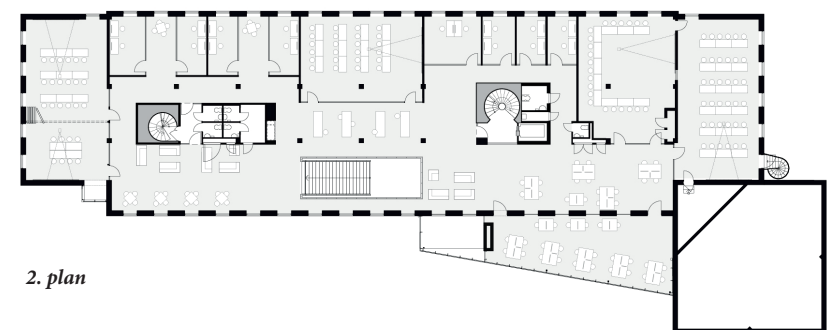




TRANSFORMATION: LEARNING LAB EDEN



situationsplan



2. plan

JUUL FROST ARKITEKTER står bag omdannelsen af bygningen Eden – et nyt læringsmiljø, som har slået sine døre op for udvikling og udveksling mellem studerende og undervisere.

Projekt Fakta

LEARNING LAB EDEN
Projekt: Studiemiljø for Statsvetenskap, Lunds Universitet
Klient: Akademiska Hus, Region SYD
Arkitekt / Landskab: Juul Frost Arkitekter
Areal: 2.400 m²
Periode: 2010-2014
Foto: STAMERS KONTOR
Visualisering: Juul Frost Arkitekter

Bygningen Eden er placeret i hjertet af Kvartret Paradis – det ældste og kulturhistorisk mest markante sted på Lunds Universitet. Juul Frost Arkitekter vandt parallel-opdraget for udviklingen af området på baggrund af sin campusstrategi med fokus på øget sammenhæng internt på campusområdet og en stærkt integration til Lund. Med udgangspunkt i det eksisterende miljø og dets værdier er området tilført en ny dynamik. Som del af strategien blev Eden, opført i 1984, udpeget som væsentlig aktør for udviklingen. I dag er Learning Lab Eden en inviterende og udadvendt bygning, som huser Universitetets samfundsvidenskabelige studiecenter med varierende læringsmiljøer, bibliotek, administration og café.

Transparens og dialog kendetegner det nye Eden, som ved sine glasfacader åbner ud mod omgivelserne. Dette resulterer i en vigtig synliggørelse af og udveksling mellem de sociale og læringsmæssige aktiviteter, der finder sted i bygningen. Den øgede åbenhed går igen i den indre disponering, der danner rammen for et udvekslende og vidensorienteret miljø. Den overordnede målsætning med projektet er således at transformere Eden til en udadvendt og tilgængelig bygning 24/7 – et udvekslingspunkt med fokus på grænseoverskridende sociale og fagmæssige møder. Nøgleordene er ledelse, kommunikation, informationskompetencer, samarbejdsevner, interaktion, debat og kritisk dialog.

Forud for transformationen ligger dermed en kompleks modnings- og udviklingsproces, der indebærer kortlægning af eksisterende og fremtidige behov og etablering af fremtidsscenerier nu udtrykt gennem et realiseret studiemiljø. Den tætte involvering af nuværende og kommende brugere har været en afgørende platform for formuleringen af disse scenarier såvel som den konkrete rumprogrammering. Processen har taget udgangspunkt i JFAs behovskategorier, der som campusstrategisk værktøj kvalificerer diskussionen om fremtidige behov ud fra et helhedsmæssigt perspektiv. Kategorierne afdækker de fysiske/funktionelle behov, de sociale behov, de læringsmæssige behov og de byrumsmæssige behov. JFA anvender niveauerne til at fastholde det helhedsorienterede blik på det samlede udviklingsområde. Tilgangen sikrer, at der tages afsæt i de fysiske rammer såvel som brugernes sociale interaktioner og handlinger. De fire niveauer samler og koordinerer alle projektets forudsætninger i én samlet løsning - altid med mennesket som centrum.

Edens placering i et helt unikt område stiller særlige krav til den arkitektoniske tilgang, hvor balancen mellem nyt og gammelt skal løftes med samme sensibilitet som kvarterets. Omvendt er mod nødvendigt for at flytte et universitet ind i en ny æra for læringsmiljøer. I dag er campus-begrebet under udvikling. Stigende behov for gennemsigtighed og eksponering af vidensmiljøer er



styrende for den fysiske udformning og strukturering af fremtidens campus. Der er behov for større blanding af viden, læring og liv med en højere grad af offentlig tilgængelighed. Campusudvikling er både komplekst og dynamisk og skal skabes med fremtiden for øje. Den større afhængighed af et fælles værdigrundlag mellem by og campus, værdiskabende fysisk organisering samt opmærksomheden på det sociale og menneskelige aspekt udgør campus' identitet. Den identitet kan aldrig fastfryses og er som byens: Foranderlig og fornyende - altid på vej.

Lunds Universitet fortæller ved årsdagen for Edens ibrugtagning om et altid levende studiemiljø, hvis fleksible rammer understøtter bygningens aktiviteter med en naturlighed og dybdegående forståelse for stedets behov – før det fik sin nye fysiske form:

Per Helander, Arkitekt, Lunds Universitet: "Projektets intensioner att "öppna upp" byggnaden har lyckats. Grupper av studenter flockas i sitt-grupperna, datasalen är full även då den inte används i undervisningen utan bara är tillgänglig för studenterna, caféet har kunder och som besökare har man en överskådligghet över lokalerna och därmed lätt att orientera sig. Genom de stora glaspartierna ut mot stråket kan man som passerande se att det är välbesökt, och man kan se att det bedrivs undervisning i lärosalarna. Alltså det som var institutionernas önskemål skulle ske, och det som JFA illu-

strerade i det tidiga skedet och som faktiskt sedan skedde i det färdiga resultatet"

Den adfærd, der i dag beskriver et campusområde, er ændret fra introverte fagrelaterede samarbejder til en invitationskultur, der ekstensivt bidrager til det omgivende samfunds selvforståelse som videnssamfund. Mangefacetterede læringsmiljøer og nye læringsmetoder skal afspejle sig tydeligt og være styrende for den fysiske udformning og strukturering af det nye campus. Juul Frost Arkitekter har med transformationen af Eden ført Lunds Universitets grundlæggende værdier om nytænkende og udvekslende studieformer videre i de fysiske rammer og dermed skabt platformen for et campus, som rækker ud mod omverdenen.

AKTUELT

Netop nu arbejder Juul Frost Arkitekter på en række markante byudviklingsprojekter i Skandinavien: I Sverige er bl.a. 650 studie- og familieboliger og Örebro Handelshögskola under opførelse. For Forus Næringspark, én af Norges vigtigste erhvervsklynger, er realiseringen af strategien for det 6,5 km² store område netop igangsat. I Danmark tager en række nye boligprojekter som Frederiks Brygge i Københavns Sydhavn form.

